

Gebrauchsanweisung



QuickCopy und QuickCopy PC Software

Inhaltsverzeichnis

1	Beschreibung.....	3
2	Inbetriebnahme des QuickCopy Gerätes	4
3	Tastenfunktion des Smooove Steuergerätes.....	5
4	Kopierfunktion des QuickCopy Gerätes	6
4.1	Steuergerät zu QuickCopy kopieren	6
4.1.1	Einstellung kopieren	6
4.1.2	Nur Uhrzeit und Datum kopieren	7
4.2	QuickCopy zu Steuergerät kopieren	8
4.2.1	Einstellung kopieren	8
4.2.2	Nur Uhrzeit und Datum kopieren	8
4.3	Funktion nicht kopieren	9
4.4	Reset / Speicherplätze löschen	9
5	QuickCopy PC Software	10
5.1	Inbetriebnahme der QuickCopy PC Software	10
5.1.1	Software installieren.....	10
5.1.2	Anschluss des QuickCopy-Gerätes.....	11
5.1.3	Beschreibung der Hauptübersicht	11
5.2	Kopierfunktion der Software	14
5.2.1	Kopiervorgang	14
5.3	Parameter einstellen.....	14
5.3.1	Einstellmenü öffnen	14
5.3.2	Parameter einstellen	16
5.3.3	Zonen definieren bei IB+ Varianten	16
6	Technische Daten	18

1 Beschreibung

Das QuickCopy-Gerät ermöglicht das schnelle Kopieren der Einstellung eines Chronis /Soliris Smoove oder Smoove UNO io Steuergerätes zu weiteren Smoove Steuerungen. QuickCopy wird über das eingesteckte Smoove Steuergerät bedient (siehe Kapitel „Tastenfunktion des Smoove Gerätes“).

Das QuickCopy-Gerät ist batteriebetrieben und kann auch über die USB-Schnittstelle des Rechners versorgt werden.



Zu QuickCopy gehört die QuickCopy PC Software, eine benutzerfreundliche Software, die sowohl das Kopieren von Einstellungen von Steuergeräten zu weiteren (wie das QuickCopy-Gerät) als auch die Parameter-Einstellung der Smoove Steuergeräte ermöglicht.

2 Inbetriebnahme des QuickCopy Gerätes

Lösen Sie die 4 Schrauben und öffnen Sie das Gerät. Legen sie die beigelegten Batterien im QuickCopy-Gerät rein und Schrauben das Gerät anschließend wieder zu.



Stecken Sie das Smoove Steuergerät auf dem QuickCopy-Gerät auf. Drücken Sie auf die ON Taste des QuickCopy-Gerätes, um das Smoove Gerät mit Spannung zu versorgen. Auf dem Display erscheint kurz „Somfy“ gefolgt vom „Bedienmenü“.

Nach ca. 3 Minuten ohne Betätigung des Gerätes, wird die Spannung automatisch ausgeschaltet. Wir empfehlen, das Smoove Gerät auszustecken, sobald den Kopiervorgang beendet ist.

3 Tastenfunktion des Smoove Steuergerätes

Die Tastenfunktion des aufgesteckten Smoove Steuergerätes ist ähnlich wie im normalen Betrieb:



- 1** Zum vorherigen Menü zurück gelangen oder Menü
- 2** Auswahl oder Einstellung bestätigen
- 3** Durch das Menü navigieren

4 Kopierfunktion des QuickCopy Gerätes

Auf dem Smoove Steuergerät erscheint das Hauptmenü „Funktion“ mit folgenden Optionen:

- „Gerät zu QuickCopy“: die Einstellung vom aufgesteckten Steuergerät wird in den QuickCopy Speicher kopiert. (Siehe Kapitel „Steuergerät zu QuickCopy kopieren“.)
- QuickCopy zum Gerät: umgekehrt wird die Einstellung von einem QuickCopy Speicher in das aufgesteckte Steuergerät kopiert. (Siehe Kapitel „QuickCopy zu Steuergerät kopieren“.)
- Nicht kopieren: man verlässt die Kopierfunktion und QuickCopy wird als Spannungsversorgung für das Steuergerät genutzt. (Siehe Kapitel „Funktion nicht kopieren“.)



4.1 Steuergerät zu QuickCopy kopieren

Stecken Sie das Smoove Steuergerät auf dem QuickCopy-Gerät auf. Drücken Sie auf die ON Taste des QuickCopy Gerätes, um das Smoove Gerät mit Spannung zu versorgen. Auf dem Display erscheint kurz „Somfy“ gefolgt vom „Bedienmenü“.

4.1.1 Einstellung kopieren

Bestätigen Sie „Gerät zu QuickCopy“. Unter dem Menü „QuickCopy Ziel“ stehen 10 verschiedene Speicherplätze zu Verfügung (Name 1 bis Name 10).

Bemerkung: die Bezeichnung vom Speicherplatz Name 1 bis 10 ist fest und kann mit dem QuickCopy-Gerät nicht anders benannt werden. Wir empfehlen deshalb, die Speicherplätze separat zu dokumentieren.

Der Status des Speicherplatzes wird mit einem Symbol angezeigt:

X = der Platz ist leer

V = der Platz ist belegt



Suchen Sie einen Speicherplatz aus und bestätigen Sie.

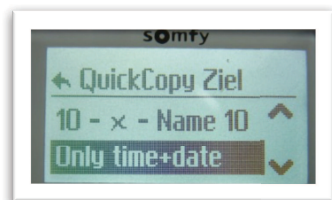
Die Sync LED auf dem QuickCopy-Gerät leuchtet kurz grün und folgende Meldung erscheint: „Sende die Konfigurationsdaten in QuickCopy“.

Falls Sie einen belegten Speicherplatz ausgesucht haben, dann erscheint folgender Hinweis: „Die Daten auf diesem Speicherplatz werden überschrieben!“. Sie können diese Option bestätigen oder verlassen.

4.1.2 Nur Uhrzeit und Datum kopieren

Im Werkzustand ist der Speicher vom QuickCopy-Gerät leer und ohne eingestellte Uhrzeit und Datum. Deshalb haben Sie hier die Möglichkeit, nur die Uhrzeit und das Datum vom aufgesteckten Smoove Steuergerät zum QuickCopy-Gerät hin zu kopieren. Falls das QuickCopy-Gerät mit Batterien betrieben wird, bleiben die Uhrzeit und Datum für die Batterielebensdauer erhalten. Nach einem Batteriewechsel müssen Uhrzeit und Datum allerdings erneut kopiert/eingestellt werden.

Nach dem Speicherplatz Nummer 10 bestätigen Sie die Option „Nur Zeit und Datum“.



Folgende Meldung erscheint. „Sende Zeit / Datum an das QuickCopy Gerät“.

Entfernen Sie das Smoove Gerät, wenn der Kopiervorgang beendet ist.

4.2 QuickCopy zu Steuergerät kopieren

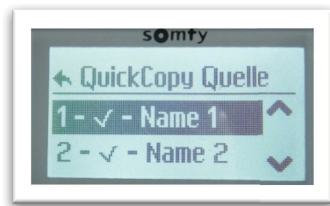
Stecken Sie das Smoove Steuergerät auf dem QuickCopy-Gerät auf. Drücken Sie auf die ON Taste des QuickCopy-Gerätes, um das Smoove Gerät mit Spannung zu versorgen. Auf dem Display erscheint kurz „Somfy“ gefolgt vom „Bedienmenü“.

4.2.1 Einstellung kopieren

Bestätigen Sie „QuickCopy zu Gerät“. Unter dem Menü „QuickCopy Quelle“ stehen 10 verschiedene Speicherplätze zu Verfügung (Name 1 bis Name 10). Der Status des Speicherplatzes wird mit einem Symbol angezeigt:

X = der Platz ist leer

V = der Platz ist belegt



Suchen Sie den gewünschten Speicherplatz aus und bestätigen Sie.

Die Sync LED leuchtet kurz grün und folgende Meldung erscheint: „lese die Konfigurationsdaten vom QuickCopy“.

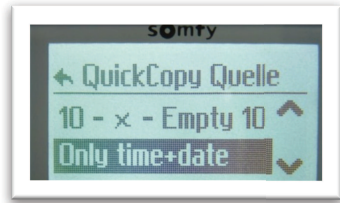
Sollten die Behanglänge unterschiedlich sein, muss die richtige Laufzeit wieder eingegeben werden. Falls die Behanglänge mit der im Speicherplatz abgelegten Konfiguration identisch ist, können Sie den aufgeführten Wert einfach bestätigen.

4.2.2 Nur Uhrzeit und Datum kopieren

Ist das Smoove Steuergerät mehrere Stunden ohne Stromversorgung, verliert es die Uhrzeit und das Datum.

Deshalb haben Sie hier die Möglichkeit, nur die Uhrzeit und das Datum vom QuickCopy-Gerät zu kopieren.

Nach dem Speicherplatz Nummer 10 bestätigen Sie die Option „Nur Zeit und Datum“.



Bestätigen Sie diese Option. Folgende Meldung erscheint. „Lese Zeit / Datum vom QuickCopy“.

4.3 Funktion nicht kopieren

Sie verlassen die Kopierfunktion und das aufgesteckte Gerät funktioniert so, wie im eingebauten Zustand. Das QuickCopy-Gerät dient nun als reine Spannungsversorgung. Hierbei können Sie die Einstellungen komfortabler ausführen.

Bemerkung: Um zurück zu einer Kopierfunktion zu gelangen, muss das Steuergerät ausgesteckt und anschließend erneut auf das QuickCopy-Gerät aufgesteckt werden.

4.4 Reset / Speicherplätze löschen

Falls der komplette QuickCopy Speicher gelöscht werden soll, drücken Sie 10 Sekunden auf die Taste „Reset“, zur Bestätigung leuchten beide Sync LEDs kurz auf.

5 QuickCopy PC Software

Die Software ist eine benutzerfreundliche Unterstützung für das Einstellen und Kopieren der Geräteparameter. Konfigurationen können am PC vorbereitet werden um diese zu einem späteren Zeitpunkt im QuickCop-Gerät, im Chronis / Soliris Smooove oder Smooove Uno A/M io zu übertragen. Zusätzlich hat man die Möglichkeit bereits programmierte Geräte am PC auszulesen und bei Bedarf die Einstellungen abzuspeichern.

5.1 Inbetriebnahme der QuickCopy PC Software

5.1.1 Software installieren

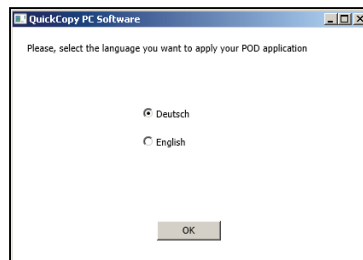
Voraussetzung Betriebssystem: Windows 7, 8 oder 10.

Kopieren Sie den Ordner „QuickCopy PC Software“ auf Ihren PC. Entpacken Sie ggfs. die .zip-Datei. Starten Sie jetzt die .exe-Anwendung. Sie werden eventuell vom Betriebssystem aufgefordert, die Vertrauenswürdigkeit der Software zu bestätigen.

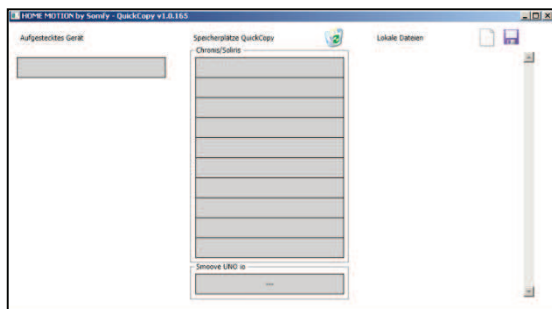
Beim Starten erhalten Sie auf Ihrem PC folgende Meldung:



dann



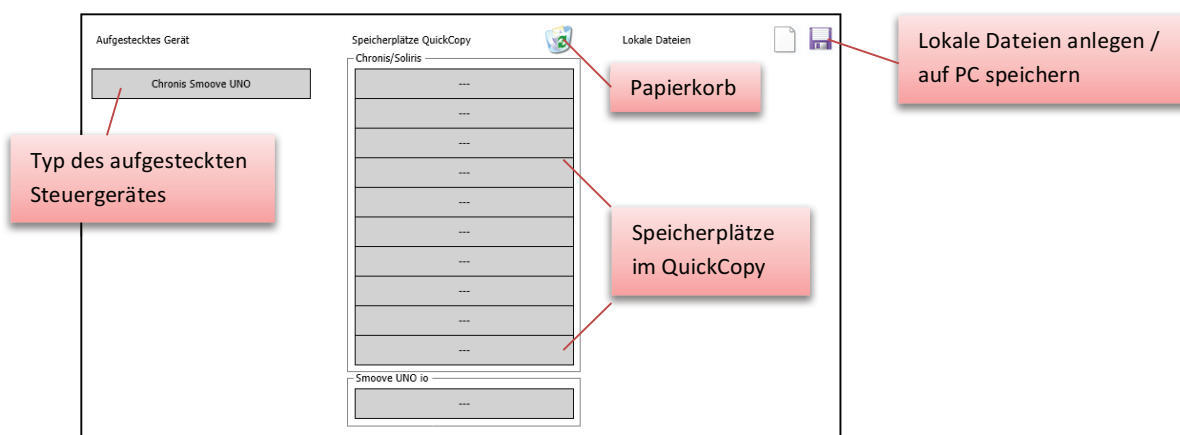
Wählen sie die Sprache aus und drücken sie auf „OK“.



5.1.2 Anschluss des QuickCopy-Gerätes

Schließen Sie das QuickCopy-Gerät via dem beigefügten USB Kabel an den PC an und stecken Sie das Chronis / Soliris Smoove oder Smoove Uno A/M io Steuergerät auf das QuickCopy-Gerät auf. Der Hinweis „Bedienung über PC-Applikation“ erscheint dann beim Chronis / Soliris Smoove. Beim Smoove Uno A/M io leuchtet die LED rot.

5.1.3 Beschreibung der Hauptübersicht



5.1.3.1 Typ des Steuergerätes

Ist das Chronis / Soliris Smoove oder Smoove Uno A/M io Steuergerät aufgesteckt, wird der Steuergerätetyp oben links angezeigt (Beispiel: Chronis Smoove UNO)

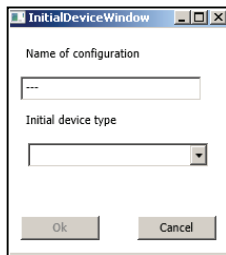
5.1.3.2 Speicherplätze

Hier werden die verfügbaren Speicherplätze vom QuickCopy-Gerät angezeigt. Es gibt 10 Plätze für die Chronis / Soliris Smoove Varianten. Für den Smoove Uno A/M io gibt es einen getrennten Speicherplatz.

- Verfügbarkeit der Speicherplätze prüfen

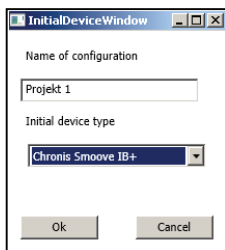
Im Auslieferungszustand sind die Speicherplätze nicht mit Namen bezeichnet und im Display erscheint „---“. Dies bedeutet allerdings nicht, dass diese Speicherplätze nicht mit Daten hinterlegt sind! Deshalb empfehlen wir, die belegten Speicherplätze zu benennen (rechter Mausklick). Der Name wird dann gleichzeitig im QuickCopy-Gerät übertragen.

Klicken Sie mit der linken Maustaste auf den Speicherplatz um zu erfahren, ob der Platz belegt oder frei ist. Wenn folgendes Fenster erscheint, dann ist der Speicherplatz frei:



deutsches Bild!

Sie können im ersten Feld dem Speicherplatz einen Namen geben (Beispiel: Wohnzimmer) und im zweiten Feld das entsprechende Produkt auswählen (Beispiel: Chronis Smooove IB+).



deutsches Bild!

Ist der Platz bereits belegt, erscheint folgendes Fenster mit allen Konfigurationsparametern für den betroffenen Speicherplatz.

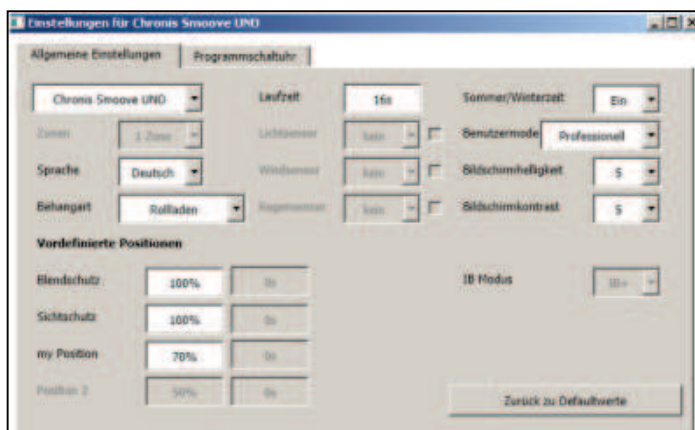



Bild tauschen.

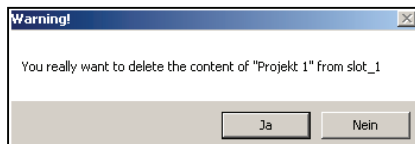
- Speicherplatz benennen

Klicken Sie auf einem Speicherplatz mit der rechten Maustaste um das Feld zu benennen bzw. umzubenennen. Tragen Sie den Namen ein. Wir empfehlen die belegten Speicherplätze immer zu benennen. Wenn Sie mit dem QuickCopy-Gerät ohne Software arbeiten, erscheint nun auch der Name des Speicherplatzes.

- Speicherplatz löschen


Schieben Sie den zu löschenden Speicherplatz mit der gedrückten linken Maustaste zum Papierkorb 

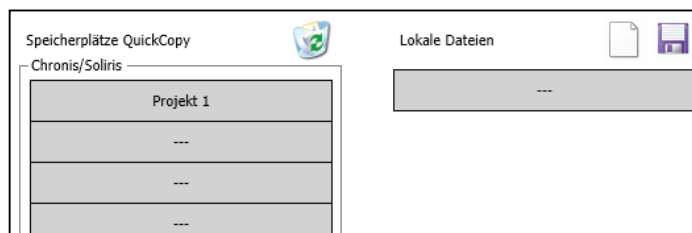
Eine Warnung, ob Sie wirklich löschen wollen erscheint im Bildschirm.




deutsches Bild!

5.1.3.3 Weitere Speicherplätze im PC anlegen

Wenn die 10 Speicherplätze belegt sind und nicht ausreichen, haben Sie die Möglichkeit, weitere Speicherplätze im PC anzulegen. Diese werden allerdings nur lokal im PC als .xml-Datei gespeichert. Klicken Sie mit der linken Maustaste auf das Blatt Symbol  bei „Lokale Dateien“ um eine neue Datei anzulegen.



Um die Datei zu speichern, klicken Sie auf das Disketten Symbol . Eine Bestätigung des Speichervorgangs erscheint.

Klicken Sie auf „OK“ um zu speichern.

Die Datei wird in einen Unterordner „Database“ gespeichert. Dieser Ordner befindet sich an gleicher Stelle, wo die .exe-Datei abgelegt ist. Bis zu 100 Dateien können direkt in diesem Ordner abgelegt werden. Falls Sie weitere Dateien haben, empfehlen wir, diese in einen weiteren Unterordner z.B. „Bauvorhaben Schmidt“ zu verschieben. Dies bewirkt, dass diese Dateien beim Neustart der QuickCopy PC Software nicht mehr angezeigt werden.

5.2 Kopierfunktion der Software

Die Einstellung eines Gerätes kann schnell und einfach in ein anderes Gerät kopiert werden. Im QuickCopy-Gerät stehen für die Chronis / Soliris Smoove 10 Speicherplätze zur Verfügung. Für den Smoove Uno A/M io steht ein Speicherplatz zur Verfügung.

5.2.1 Kopiervorgang

Die Einstellungen, die auf einen Speicherplatz, auf dem aufgesteckten Gerät oder in eine im PC abgelegte Datei vorgenommen worden sind, können auf einfache Art und Weise zu einer anderen Stelle (Gerät, QuickCopy Speicherplatz oder PC Datei) kopiert werden.

Dazu bewegen Sie die Mausanzeige auf das kopierende Feld und drücken Sie anschließend die linke Maustaste. Mit der gedrückten linken Maustaste schieben Sie dann die Mausanzeige zur neuen Stelle. Falls diese Stelle bereits Konfigurationsdaten beinhaltet, werden Sie gefragt, ob Sie die vorhandenen Daten wirklich überschreiben möchten.

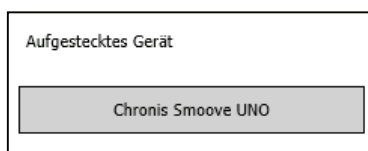
Hinweis: Besondere Aufmerksamkeit ist geboten, wenn Sie versuchen, Einstellungen zwischen unterschiedlichen Gerätetypen zu kopieren. Wir empfehlen nach dem Kopiervorgang eine Prüfung der einzelnen eingestellten Parameter. Manche Kopiervorgänge werden automatisch geblockt. Sie können ein aufgestecktes Gerät nur zu einer, zu diesem Gerät passender Konfiguration, übertragen.

5.3 Parameter einstellen

Über die PC Software können Sie die Einstellungen von einem aufgesteckten Geräts, einem Speicherplatz oder eine auf dem PC angelegte Datei anpassen.

5.3.1 Einstellmenü öffnen

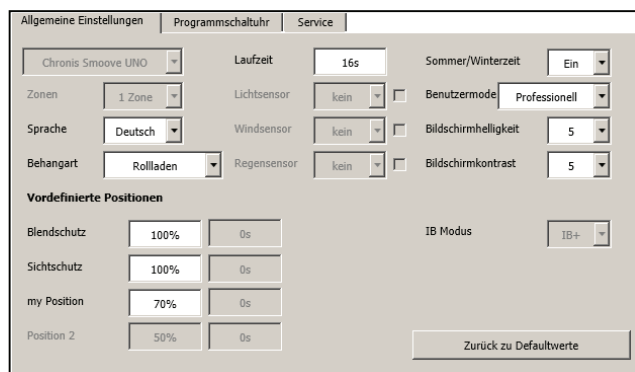
Klicken Sie mit der linken Maustaste z.B. auf das Feld des aufgesteckten Gerätes (Beispiel: Chronis Smoove Uno).



Ein Einstellfenster erscheint:

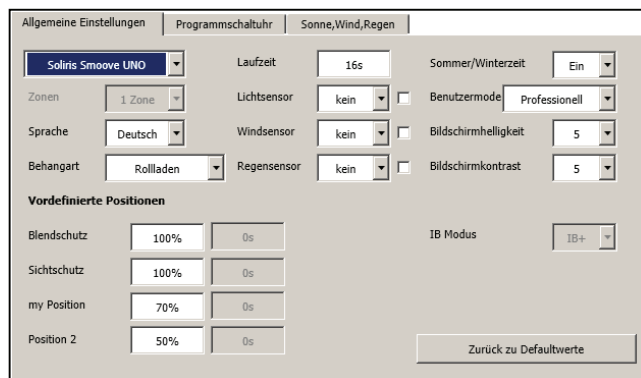
- Bei der Einstellung des aufgesteckten Steuergerätes erscheint oben links der Name des Smooove Gerätes. Sie können den Produkttyp nicht ändern, da dieser gerätespezifisch ist. Bei den Speicherplätzen und PC Dateien kann man den Produkttyp verändern.

Beispiel: Gerätetyp nicht änderbar.



Allgemeine Einstellungen | Programmschaltuhr | Service
 Chronis Smooove UNO
 Laufzeit: 16s Sommer/Winterzeit: Ein
 Zonen: 1 Zone Lichtsensor: kein Benutzermode: Professionell
 Sprache: Deutsch Windsensor: kein Bildschirmhelligkeit: 5
 Behangart: Rollläden Regensensor: kein Bildschirmkontrast: 5
Vordefinierte Positionen
 Blendschutz: 100% 0s IB Modus: IB+
 Sichtschutz: 100% 0s
 my Position: 70% 0s
 Position 2: 50% 0s
 Zurück zu Defaultwerte

Beispiel: Gerätetyp änderbar.



Allgemeine Einstellungen | Programmschaltuhr | Sonne,Wind,Regen
 Soliris Smooove UNO
 Laufzeit: 16s Sommer/Winterzeit: Ein
 Zonen: 1 Zone Lichtsensor: kein Benutzermode: Professionell
 Sprache: Deutsch Windsensor: kein Bildschirmhelligkeit: 5
 Behangart: Rollläden Regensensor: kein Bildschirmkontrast: 5
Vordefinierte Positionen
 Blendschutz: 100% 0s IB Modus: IB+
 Sichtschutz: 100% 0s
 my Position: 70% 0s
 Position 2: 50% 0s
 Zurück zu Defaultwerte

5.3.2 Parameter einstellen

Je nach Steuergerät erscheinen unterschiedliche Einstellparameter. Es sind die gleichen Parameter, die Sie direkt am Steuergerät einstellen (Ausnahme bei Chronis Smooove IB+ und Soliris Smooove IB+: hier gibt einige Zusatzmöglichkeiten, gegenüber der Geräteeinstellung. Siehe Kapitel „Zonen definieren“). Für eine detaillierte Erklärung der Funktion und Parameter des Steuergerätes, nehmen Sie bitte die Gebrauchsanleitung des entsprechenden Gerätes zur Hand.

Um ein Parameter einzustellen, klicken Sie mit der linken Maustaste darauf. Als Unterstützung erscheint automatisch ein Feld, in dem der Parameter bzw. die Funktion kurz erklärt wird („Tooltip“).

Hinweis: sobald ein Parameter eingestellt wird, wird die Einstellung gleich gespeichert und kann nicht mehr zurückgestellt werden. Deshalb empfehlen wir, die ursprüngliche Einstellung erst in einen freien Speicherplatz oder in eine PC Datei zu kopieren und erst dann zu ändern.

5.3.3 Zonen definieren bei IB+ Varianten

Diese Einstellung erfolgt nur mit der QuickCopy PC Software.

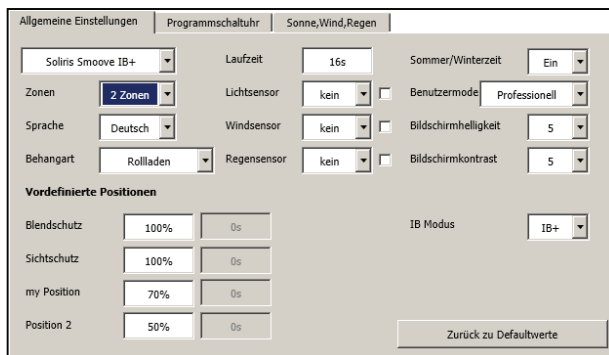
Bei Chronis Smooove IB+ und Soliris Smooove IB+ gibt es die Möglichkeit bis zu 3 verschiedene Zonen zu definieren. Jede Zone ist für die Zeitschaltfunktionen individuell einstellbar. Sie können ebenfalls pro Zone entscheiden, ob Sie die Sonne, Wind oder Regenfunktion aktivieren. Beispiel: das Wohnzimmer und die Schlafzimmer sollten unterschiedliche Schaltzeiten erhalten. Das IB+ Steuergerät benötigt dafür 2 Zonen.

Hinweise:

1. In die QuickCopy PC Software wird die Anzahl Zonen definiert und werden die entsprechenden Parameter eingestellt. Nach diesem Vorgang sind die Motorsteuergeräte noch nicht der passenden Zone zugewiesen. Dazu gibt es einen zusätzlichen Vorgang. Sobald die Soliris Smooove IB+ oder Chronis Smooove IB+ wieder ins Wandnetzteil eingesteckt wird und die Motorsteuergeräte angeschlossen sind, kann dieser Vorgang durchgeführt werden. Siehe hierzu Gebrauchsanweisung Soliris Smooove IB+ und Chronis Smooove IB+.
2. Die unterschiedlichen Zonen sind nicht dafür gedacht, unterschiedliche Behangtypen (Jalousien, Rollläden, Markisen) anzusteuern. Falls Sie dies möchten, sollten Sie unterschiedliche Chronis Smooove IB+ oder Soliris Smooove IB+ Geräte verwenden. Eine andere Möglichkeit besteht darin, ein anderes Produkt z.B. Somfy animeo IB+ TouchBucu einzusetzen. Hier haben Sie sogar die Möglichkeit 4 bis 8 Zonen pro Zentrale zu bilden.

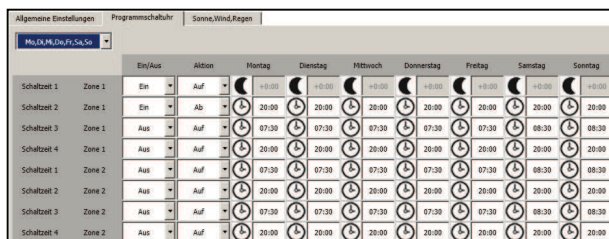
5.3.3.1 Zonenanzahl bestimmen

Öffnen Sie das Einstellfenster bei einem Smooove IB+ Gerät. Unter „Zonen“ wählen Sie die Zonenanzahl aus (Beispiel: Soliris Smooove IB+ mit 2 Zonen).



5.3.3.2 Eine Zone individuell einstellen

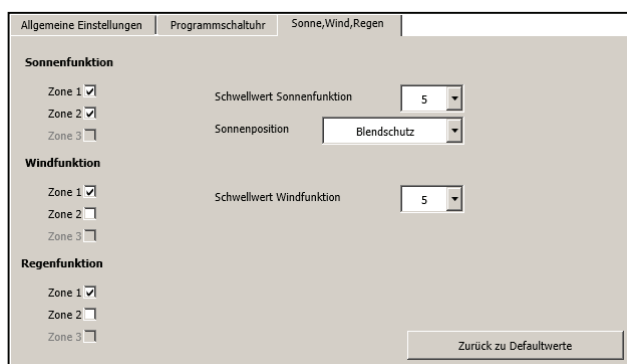
Unter „Schaltuhr“ können Sie dann jede Zone individuell einstellen. Statt 4 Schaltzeiten sehen Sie jetzt 8 (2-Zonen Betrieb) oder 12 (3-Zonen Betrieb) Schaltzeiten.



	Ein/Aus	Aktion	Montag	Dienstag	Mittwoch	Donnerstag	Freitag	Samstag	Sonntag
Schaltzeit 1	Zone 1	Ein	Auf	+8:00	+8:00	+8:00	+8:00	+8:00	+8:00
Schaltzeit 2	Zone 1	Ein	Ab	20:00	20:00	20:00	20:00	20:00	20:00
Schaltzeit 3	Zone 1	Aus	Auf	07:30	07:30	07:30	07:30	07:30	08:30
Schaltzeit 4	Zone 1	Aus	Auf	20:00	20:00	20:00	20:00	20:00	20:00
Schaltzeit 1	Zone 2	Aus	Auf	07:30	07:30	07:30	07:30	07:30	08:30
Schaltzeit 2	Zone 2	Aus	Auf	20:00	20:00	20:00	20:00	20:00	20:00
Schaltzeit 3	Zone 2	Aus	Auf	07:30	07:30	07:30	07:30	07:30	08:30
Schaltzeit 4	Zone 2	Aus	Auf	20:00	20:00	20:00	20:00	20:00	20:00

Unter „Sonne, Wind, Regen“ können Sie entscheiden welche Zone welche Funktion ausführt.

Beispiel: Zone 1 und 2 werden beide mit der Sonnenfunktion zugeordnet. Nur bei Zone 1 wird die Wind- und Regenfunktion zugeordnet:



6 Technische Daten

Art.-Nr.:	9019596
Abmessung (H x B x T):	140 x 70 x 25
Batterien:	2 x AA
Autonomie bei Batterie mit einer Batterieleistung von 1250 mAh:	im Stand-by Modus 270 Tage max. 18 Stunden im ununterbrochenen Betrieb

Hiermit erklärt Somfy, dass dieses Produkt mit den grundlegenden Anforderungen und den anderen relevanten Vorschriften der in Europa geltenden europäischen Richtlinien übereinstimmt.

Eine Konformitätserklärung ist unter der Internetadresse www.somfy.com/ce verfügbar.



Entsorgen Sie das Produkt nicht mit dem Hausmüll.
Entsorgen Sie es entsprechend den geltenden Vorschriften
im Handel oder den kommunalen Sammelstellen, um es dem Recycling zuzuführen.

