

### Hinweise zur Reinigung

Leuchte vom Netz trennen. Keine ätzenden oder scheuernden Reinigungs- oder Lösungsmittel verwenden. Lediglich ein weiches, angefeuchtetes Tuch benutzen. Immer erst abwarten, bis die Leuchte vollständig abgekühlt ist, bevor mit der Reinigung begonnen wird.

### Außerbetriebnahme

Bauen Sie die Leuchte unter Berücksichtigung aller Sicherheitshinweise wie beschrieben aus. Reinigen Sie die Leuchte wie beschrieben. Lagern Sie die Leuchte in einer geeigneten Verpackung (Originalkarton falls vorhanden!) an einem trockenen, frostsicheren Ort.

### Hinweise zur Entsorgung und Recycling

Alle Materialien sind entsprechend Ihrer spezifischen Eigenschaften und Vorschriften zu trennen und fachgerecht zu entsorgen, bzw. zur Wiederaufbereitung (Recycling) zuzuführen.

### Fragen

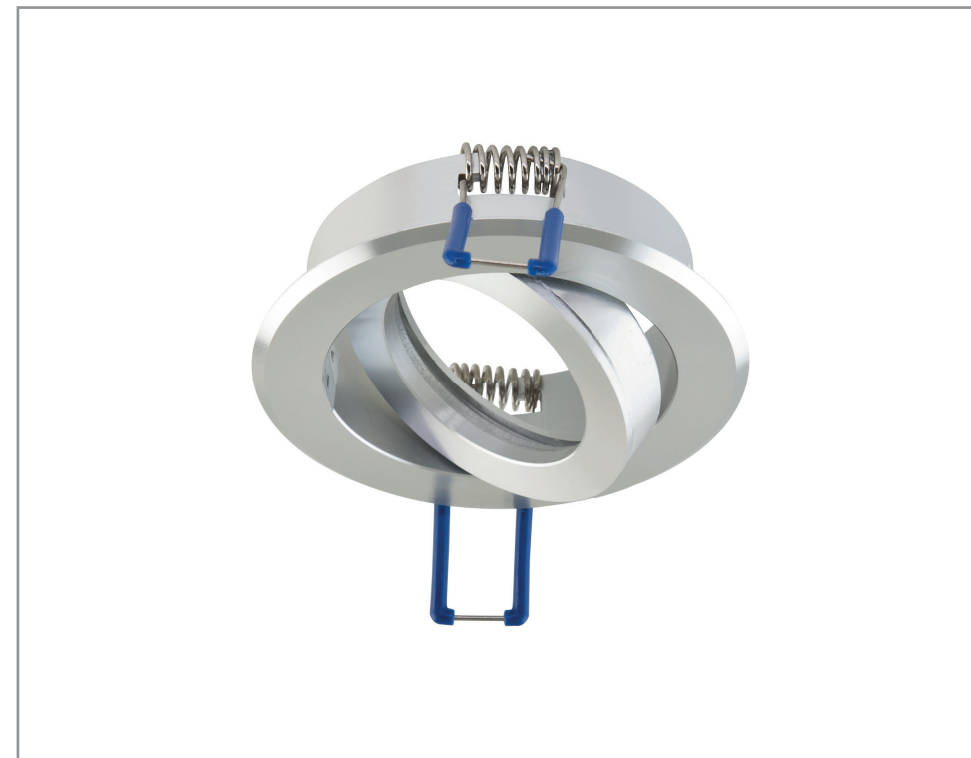
Bitte fragen Sie Ihren Fachhändler falls bei Ihnen irgendwelche Zweifel aufkommen sollten oder Sie weitere Informationen wünschen.

## Aluminium-Einbauleuchte, schwenkbar für Halogen- oder LED-Lichtquellen



Artikel-Nr.: 698014

### Installations- und Bedienungsanleitung



Herzlichen Dank, dass Sie sich für den Kauf unserer **Aluminium-Einbauleuchte**, (Artikel-Nr.: 698014) entschieden haben.

Bitte lesen Sie diese Installations- und Bedienungsanleitung sorgfältig durch und bewahren Sie diese auch nach der Montage gut auf.

Bei Sach- und Personenschäden durch Nichtbeachten der Anleitung oder durch unsachgemäße Handhabung, bzw. vorgenommene Änderungen am Produkt übernimmt EVN-Lichttechnik GmbH keine Haftung!

### **EVN-Lichttechnik GmbH**

Zum Lichtblick 1-12 · 90610 Winkelhaid  
Tel.: 0 91 87 / 97 09-0 · Fax: 0 91 87 / 97 09-99  
[www.evn-lichttechnik.com](http://www.evn-lichttechnik.com)

## Technische Daten

Material - Gehäuse	Massiv-Aluminium
Versorgungsspannung	12 V, 230 V *
Fassung	GX 5,3
Geeignete Lichtquellen	- Halogen, 12 /230 V* - LED
Lichtquelle	ohne
Leistung	max. 50 W *
Schutzklasse	III
Schutzart	IP 20
Schwenkwinkel	ca. 45
Lochausschnitt	ø 68 mm
Einbautiefe	ca. 55 mm
Einbautiefe mit Distanzbügel	min. 150 mm
Einbautiefe mit Umrüstkit	min. 150 mm
Abstand zu brennbaren Materialien	min. 500 mm
Einsatzbereich	Innenbereich
Qualitäts-/Prüfzeichen	CE

## Verpackungsinhalt

- |  |     |
|--|-----|
| • Aluminium-Einbauleuchte ohne Lichtquelle | 1 x |
| • Fassung GX 5,3                           | 1 x |
| • Installations- und Bedienungsanleitung   | 1 x |

## Erforderliches Zubehör

Für Halogen-Lichtquellen und Lichtquellen die hohe Temperaturen entwickeln können.

- |       |   |
|-------|---|
| .020  | Niedervolt-Distanzbügel mit Schraubklemme                     |
| .110* | Hochvolt-Umrüstkit mit Distanzbügel und GZ 10 / GU 10 Fassung |

## Vor der Installation

- Die Leuchte darf nur außerhalb der Verpackung betrieben werden.
- Bevor Sie die Leuchte in Betrieb nehmen, vergewissern Sie sich, dass diese auf dem Transportweg nicht beschädigt wurde. Bei Beschädigungen

am Kabel oder elektrischen Teilen darf die Leuchte nicht betrieben werden.

- Vor dem Aussägen ist der Lochausschnitt anhand der vorliegenden Leuchte nochmals genau zu prüfen!

## Montage

- Für die Montage der Leuchte muss ein geeigneter Befestigungsort vorhanden sein.
- Positionieren und Ausrichten der Leuchte am gewünschten Einbauport.
- Position für den Lochausschnitt - Abmessung vorher nochmals anhand der Leuchte prüfen! - anzeichnen und aussägen.
- Die Leuchten müssen so angebaut werden, dass die Haltefedern horizontal aufliegen können, andernfalls ist ein sicherer Sitz und Halt der Leuchten nicht gewährleistet. Dies betrifft besonders den Einbau in deren Durchmesser so gering ist, dass die Haltefedern nicht waagrecht aufliegen können.
- Abstandhalter (.020 bzw. .110) an der Leuchte befestigen, dazu den Steg in die Halterung (Windung der Haltefeder) einsetzen. Das Kabel der Lampenfassung an der Schraubklemme des Abstandshalters vorschriftsmäßig anschließen.
- Die Sekundär-Seite des Transformators mit geeignetem Kabel (min. 50 cm) mit der Schraubklemme des Abstandshalters vorschriftsmäßig verbinden. Transformator am Netz installieren und in das Deckeninnere unter Beachtung des min. Abstands einschieben/positionieren.
- Lichtquelle in die Leuchte einsetzen. Lösen Sie hierfür vorsichtig den Lichtquelle-Halteclip (Clip-In-System). Nach dem Einfügen des Lichtquelles den Halteclip mit leichtem Druck einclippen. Prüfen Sie den festen Sitz des Halteclips und der Lichtquelle.
- Lampenfassung mit mittlerem Druck auf die Lichtquelle stecken (GX 5,3 Fassung) bzw. Hochvoltfassung (GZ 10 / GU 10) anbringen.
- Mit der Hand die Leuchte halten und mit der anderen Hand die beiden Haltefedern nach oben drücken, bis diese vertikal zur Einbauöffnung zeigen. Nun die Leuchte in den Ausschnitt einführen und die Federn dabei vorsichtig in ihre Ausgangsstellung zurückfedern lassen.
- Versorgungsnetz zuschalten und Funktionstest durchführen.

## Einsatz und Austausch der Lichtquelle

- Die Eigenschaften der Lichtquelle richten sich nach den genannten Hinweisen. Zudem ist darauf zu achten, dass beim Austausch defekter Lichtquelle nur Lampen der gleichen Art, Leistung (W) und dem gleichem Abstrahlwinkel (<sup>α</sup>) als Ersatz verwendet werden.
- Beim Einsetzen von Halogen-Lichtquelle in die Leuchte ist darauf zu achten, dass der innere Kegel des Leuchtmittels nicht mit den Fingern berührt wird. Sollte dies jedoch geschehen, so ist der innere Kegel der Lichtquelle vor Inbetriebnahme zu reinigen.

## Sicherheitshinweise

- Die elektrische Installation bzw. Reparatur darf nur von offiziell anerkanntem Fachpersonal vorgenommen werden.
- Vor der Installation oder vor einer Wartung ist der Hauptschalter des betreffenden Bereichs auszuschalten.
- Es muss sichergestellt sein, dass die Netzspannung mit der vom Anschlussgerät übereinstimmt.
- Beim Einbau ist darauf zu achten, dass die Materialstärke der Decke 2,5 cm nicht überschreitet.
- Vor dem Berühren vergewissern Sie sich immer, ob die Abschaltung und Kühlung bereits erfolgt ist.
- Verpackungsmaterial und Kleinteile von Kindern und Haustieren fernhalten. Erstickungsgefahr !
- Je nach Wärmeentwicklung der verwendeten Lichtquelle darf diese keinesfalls durch wärmedämmende Abdeckungen oder ähnliche Werkstoffe abgedeckt werden. Dämmmaterial ist im Radius von min. 50 cm um die Leuchte zu entfernen.
- Leitungen dürfen nicht über die Leuchte gelegt werden. Zum Netzgerät ist ein Abstand von min. 50 cm einzuhalten.

## Trafos und LED-Netzgeräte

Achten Sie bei der Auswahl auf:

- Eignung für verwendete Lichtquelle (Lastbereich, Spannung usw.)
- Vorhandene Prüfzeichen
- Temperatur-Eigenschaften

Bei Einsatz von elek. Transformatoren darf die Leitungslänge von max. 2 m nicht überschritten werden.

## Wichtig

- Damit der Einbau den CE-Vorschriften entspricht, ist bei Installation von Halogen-Lichtquellen oder andere Lichtquellen mit starker Wärmeentwicklung, ein Distanzbügel vorgeschrieben. Bitte verwenden Sie stets die optional erhältlichen Distanzbügel mit Schraubklemme – EVN-Bestellnummer .020 oder .100
- Nicht für RGB- und E.-Spar-Lichtquelle geeignet!

## Sicherheitsabstände

- Sicherheitsabstände beim Einsatz von Lichtquellen, die eine Temperatur über 270° am Reflektor übersteigen, beachten. Welche Temperaturen bei den von Ihnen verwendeten Lichtquelle erreicht werden sind beim jeweiligen Lichtquellehersteller zu Erfragen.
- Gemäß der Bestimmungen IEC 598-1 / DIN 0711 gilt bei minimalem Sicherheitsabstand für mit „F“ gekennzeichneten Leuchten eine zulässige Umgebungstemperatur von 90° + 5°. Entsprechend der o.g. CE-Norm muss ein Sicherheitsabstand von min. 150 mm zwischen abgehängter Decke und tatsächlicher Raumdecke eingehalten werden.

## Einbaudosen

Bei Verwendung von Beton- / Hohlraumeinbaudosen dürfen nur Aluminiumbeschichtete Halogen-Lichtquelle bis max. 35 W, deren Wärmeabstrahlung zu ca. 80% nach vorne erfolgt, eingesetzt werden !

## Lichtquelle-Auswahl

- Erkundigen Sie sich immer bei Ihrem Fachhändler nach geeigneten Lichtquellen und deren Temperatureigenschaften sowie daraus erforderlichen Sicherheitsabständen.
- Bei nicht Einhaltung der erforderlichen Sicherheitsabständen des jeweiligen Lichtquelle kann es zu Verfärbungen an Holzdecken, kunststoffbeschichteten Feuchtraum-Panel-Decken sowie Anstriche oder Ähnliches kommen.

\* je nach verwendeten Lichtquelle !