

**A 180-10**  
**A 180-20**  
**A 180-30**

Produktinformation  
**Siedle Axiom**

Product information  
**Siedle Axiom**

Information produit  
**Siedle Axiom**

Opuscolo informativo  
sul prodotto  
**Siedle Axiom**

Productinformatie  
**Siedle Axiom**

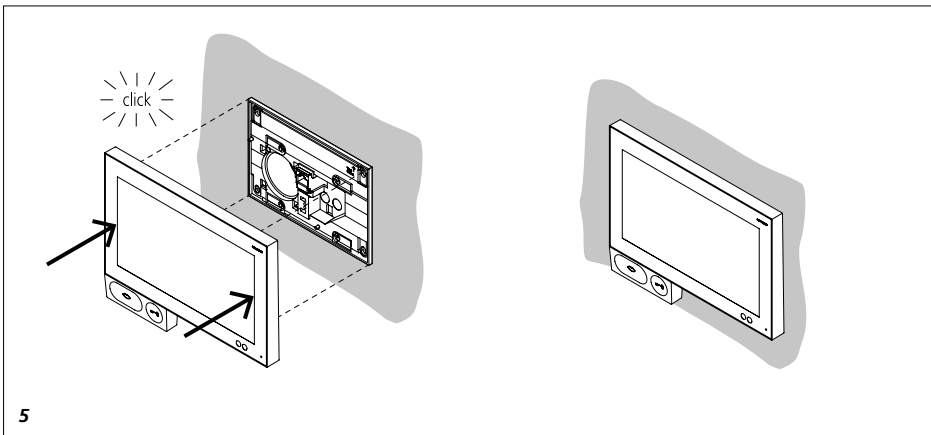
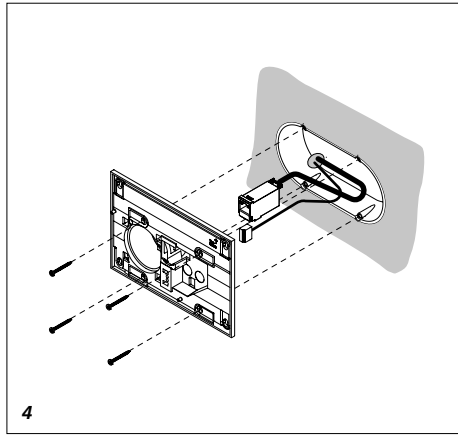
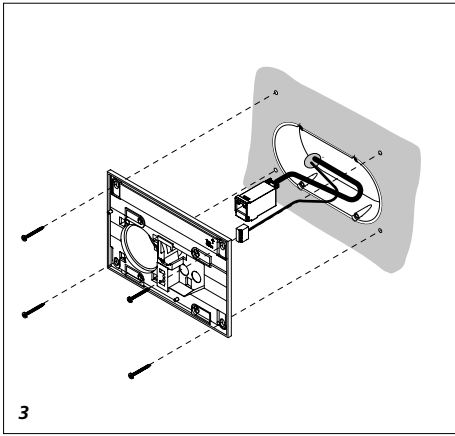
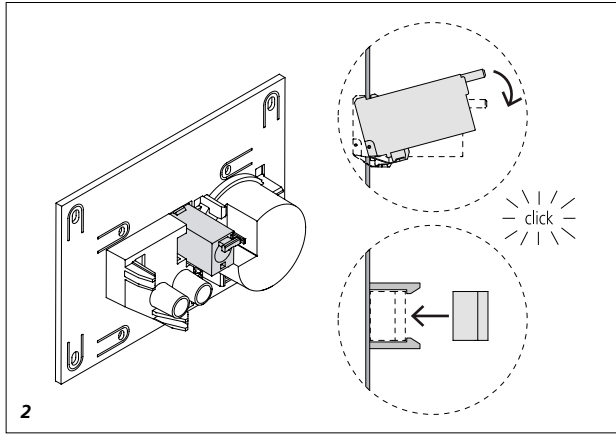
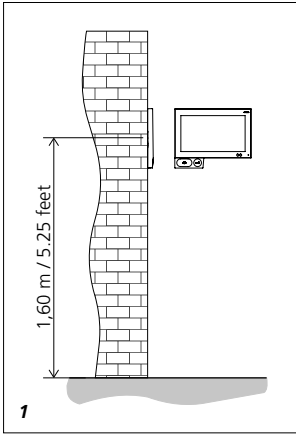
Produktinformation  
**Siedle Axiom**

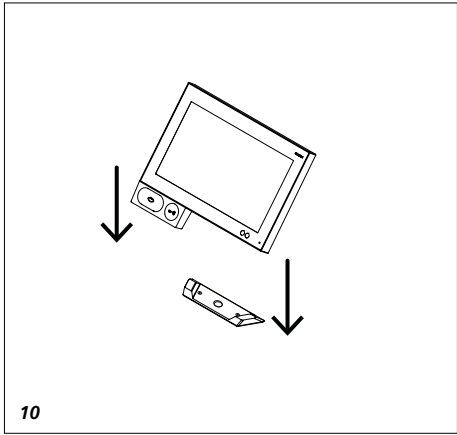
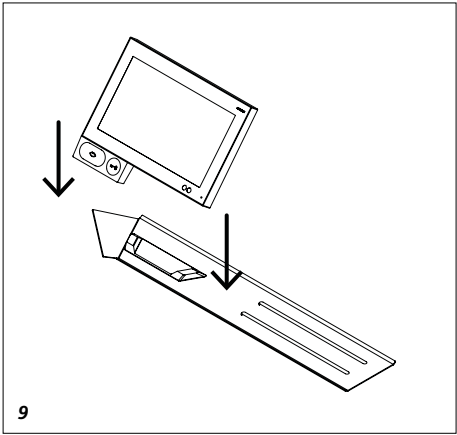
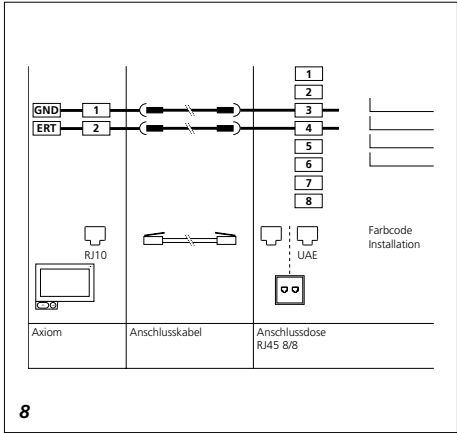
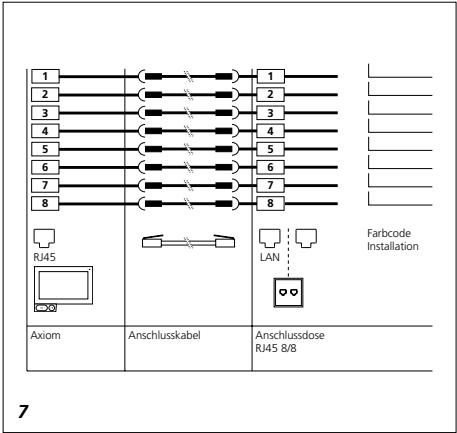
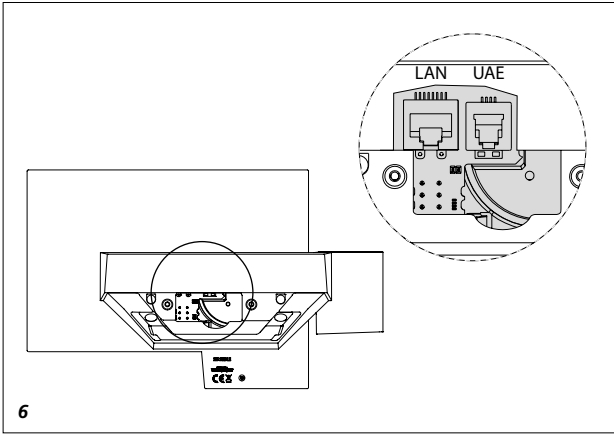
Produktinformation  
**Siedle Axiom**

Información de producto  
**Siedle Axiom**

Informacja o produkcie  
**Siedle Axiom**

Информация о продуктах  
**Siedle Axiom**





## Anwendung

Siedle Axiom: Multifunktionale IP-Video-Innenstation.

## Elektrische Spannung



Einbau, Montage und Servicearbeiten elektrischer Geräte dürfen ausschließlich durch eine Elektro-Fachkraft erfolgen.

## Elektrostatische Aufladung



Durch elektrostatische Aufladung kann bei direktem Kontakt mit der Leiterplatte das Gerät zerstört werden. Vermeiden Sie daher ein direktes Berühren der Leiterplatte.

## Statistisches Magnetfeld



Magnetfelder können eine Gefährdung bilden für Herzschrittmacher, magnetische Datenträger und elektronische Geräte. Sicherheitsabstand muss eingehalten werden.

## Hinweise



- Die heutigen Möbel sind mit einer unübersehbaren Vielfalt von Lacken und Kunststoffen beschichtet. Bestandteile dieser Stoffe können bei Tischgeräten zur Erweichung der Kunststofffüße führen und damit zu Beeinträchtigungen der Möbeloberfläche. Wir bitten um Verständnis, dass der Hersteller nicht haftbar gemacht werden kann.
- Bei Tischgerät auf sicheren Stand des Gerätes achten. Kabel sicher verlegen um Stolpergefahr zu vermeiden.
- Einsatz nur im trockenen Innenbereich.

## Lieferumfang A 180-10

- Siedle Axiom
- Wandmontageplatte
- RJ45-Buchse
- Schraubklemme 4-polig
- diese Produktinformation

## Lieferumfang A 180-20

- Siedle Axiom
- Ablage mit Konnektor
- Anschlusskabel 8-polig, 3 m lang mit RJ45-Stecker
- diese Produktinformation

## Lieferumfang A 180-30

- Siedle Axiom
- Möbeladapter
- Anschlusskabel 8-polig, 3 m lang mit RJ45-Stecker
- diese Produktinformation

## Klemmenbelegung

RJ45	LAN
RJ10	Etageruftaste
GND, ERT	Etageruftaste

## Montage

### Wandversion

**1** Empfohlene Einbauhöhe ca. 1,60 m bis Displayhöhe/ Sichthöhe.

Die Mitte des Displays sitzt 21 mm über der Mitte der Doppel-Geräte-Verbindungsdose: Bei 1600 mm Höhe muss die Mitte der Dose also auf 1579 mm gesetzt werden.

**2** Beiliegende RJ45-Buchse nach Anleitung verkabeln und von hinten in die Wandmontageplatte einrasten.

Schraubklemme 4-polig verkabeln und ebenfalls einrasten.

**3** Bei Montage direkt auf der Wand die Grundplatte mit 4 Schrauben befestigen. Einbaulage Oben/ Top beachten. Doppel-Geräte-Verbindungsdose mit mindestens 47 mm Einbautiefe erforderlich.

**4** Bei Montage auf Schalterdose Schraubenöffnungen in der Gerätemitte verwenden. Einbaulage Oben/Top beachten. Doppel-Geräte-Verbindungsdose mit mindestens 47 mm Einbautiefe erforderlich.

**5** Panel auf der Wandmontageplatte einrasten.

### Tischversion

**6** Anschlusskabel von unten in das Panel einstecken.

**7** Anschlussbelegung RJ45-Buchse

**8** Anschlussbelegung RJ10-Buchse

**9** Panel auf dem magnetischen Konnektor einrasten.

### Möbelversion

**10** Am gewünschten Standort des Axioms ein Loch im Durchmesser von max. 15 mm durch die Möbelplatte bohren. Möbeladapter über dem Loch positionieren und mit passenden Schrauben befestigen. Anschlusskabel durch das Loch von unten in das Panel einstecken. Panel auf dem magnetischen Möbeladapter einrasten.

## Installation und Inbetriebnahme

Die Inbetriebnahmeanleitung für das Smart Gateway, die Systemhandbücher für den In-Home-Bus und die Bedienungsanleitung für das Siedle Axiom sind im Downloadbereich verfügbar.

### Bildspeicher

Die Bildspeicherung erfolgt zentral auf dem Smart Gateway. Gespeicherte Bilder unterliegen wie Fotografien dem Urheberrecht.

### Externe IP-Kamera einbinden

Siedle Axiom unterstützt den Abruf von MJPEG per HTTP-Stream. Andere Codexs und Empfangsarten werden nicht unterstützt.

Ein Einzelbild-Abruf kann nicht konfiguriert werden.

Es gibt keine vorgegebene Beschränkung bei Auflösung und Bildrate. Die empfangenen MJPEG-Daten werden automatisch auf den Anzeigebereich skaliert.

Sollten Performance-Probleme auftreten, muss in den Einstellungen der Kamera die Auflösung und/oder Bildrate reduziert werden.

Darstellungsprobleme können behoben werden, indem in den Kameraeinstellungen die Bildrate und die Auflösung reduziert werden.

### **Kabeltyp**

Standardmäßig ist dem Gerät ein Patchkabel mit einer Länge von 3 m beigelegt. Der gleiche Kabeltyp ist bei Bedarf auch in anderen Längen unter [www.lindy.com](http://www.lindy.com) verfügbar. In jedem Fall muss ein Flachkabel mit derselben Spezifikation wie das Originalkabel eingesetzt werden.

### **Pflegehinweise**

Reinigen Sie Ihr Innengerät nur mit einem mit milder Seifenlösung angefeuchteten, weichen Tuch. Trockene Reinigung, aggressive Reiniger und Scheuermittel können die Oberfläche beschädigen. Ausführliche Pflegehinweise im Downloadbereich unter [www.siedle.com](http://www.siedle.com).

### **Technische Daten A 180-10**

Betriebsspannung: PoE nach 802.3af (POE-Klasse 3)  
Umgebungstemperatur:  
+5 °C bis +40 °C  
Abmessungen (mm) B x H x T:  
185 x 144 x 18

### **Technische Daten A 180-20**

Betriebsspannung: PoE nach 802.3af (POE-Klasse 3)  
Umgebungstemperatur:  
+5 °C bis +40 °C  
Abmessungen (mm) B x H x T:  
386 x 122 x 117

### **Technische Daten A 180-30**

Betriebsspannung: PoE nach 802.3af (POE-Klasse 3)  
Umgebungstemperatur:  
+5 °C bis +40 °C  
Abmessungen (mm) B x H x T:  
185 x 121 x 112

## Application

Siedle Axiom: multi-functional IP video indoor station.

## Electrical voltage



Mounting, installation and servicing work on electrical devices may only be performed by a suitably qualified electrician.

## Electrostatic charging



As a result of electrostatic charging, direct contact with the circuit board can result in destruction of the device. Direct contact with the circuit board must therefore be avoided.

## Static magnetic field



Magnetic fields can pose a hazard for pacemakers, magnetic data storage media and electronic devices. A safe distance must be maintained.

## Remarks



- Modern furniture is coated with an enormous variety of different lacquer and plastic finishes. Constituents of these materials can result in softening of the plastic feet in table-top devices and so impair the surface of the furniture. Please appreciate that the manufacturer is unable to accept any liability.
- In the case of a table-top device, ensure the device is securely supported. Lay the cables safely to prevent trip hazards.
- For use only in dry indoor atmospheres.

## Scope of supply A 180-10

- Siedle Axiom
- Wall mounting plate
- RJ45 socket
- 4-pin screw-type terminal
- This product information

## Scope of supply A 180-20

- Siedle Axiom
- Tray with connector
- 8-pole connecting cables, 3 m long with RJ45 plug
- This product information

## Scope of supply A 180-30

- Siedle Axiom
- Furniture adapter
- 8-pole connecting cables, 3 m long with RJ45 plug
- This product information

## Terminal assignment

RJ45	LAN
RJ10	Storey call button
GND, ERT	Storey call button

## Mounting

### Wall version

**1** Recommended mounting height *appr.* 1.60 m to display height/  
*viewing height.*

*The centre of the display sits 21 mm above the centre of the double-device junction box: so with a height of 1600 mm, the centre of the box must be set to 1579 mm.*

**2** Wire up the provided RJ45 socket according to the instructions and snap into the wall mounting plate from behind.

*Wire up the 4-pin screw-type terminal and snap it in.*

**3** When mounting directly on the wall, fasten the base plate using 4 screws, paying attention that the plate is the right way up (top marking). Double device junction box with an installation depth of at least 47 mm required.

**4** When mounting on a switch box, use the screw openings in the centre of the device, paying attention that the plate is the right way up (top marking).

*Double device junction box with an installation depth of at least 47 mm required.*

**5** Snap the panel onto the wall mounting plate.

## Table-top version

**6** Insert the connecting cable into the panel from below.

**7** Terminal assignment RJ45 socket

**8** Terminal assignment RJ10 socket

**9** Snap the panel onto the magnetic connector.

## Furniture version

**10** In the desired location for the Axiom, drill a hole with a max. diameter of 15 mm through the furniture plate. Position the furniture adapter over the hole and secure it with suitable screws. Insert the connecting cable through the hole into the panel from below.

*Snap the panel onto the magnetic furniture adapter.*

## Installation and commissioning

The commissioning instructions for the Smart Gateway, the system manuals for the In-Home bus and the operating instructions for the Siedle Axiom can be found in the download area.

## Video memory

Images are stored centrally on the Smart Gateway.

Similar to photographs, saved images are subject to copyright.

## Integrate external IP camera

Siedle Axiom supports the call up of MJPEG via HTTP stream.

Other codecs and reception types are not supported.

A frame-call up cannot be configured.

There is no predetermined limitation for resolution and frame rate. The received MJPEG data is automatically scaled to the viewing area.

Should performance issues arise, the resolution and/or frame rate must be reduced in the camera settings.

Display issues can be resolved by reducing the frame rate and resolution in the camera settings.

#### **Cable type**

A 3 m patch cable is included with the device as standard. The same cable type is also available in other lengths at [www.lindy.com](http://www.lindy.com) if required.

In any case, a flat cable with the same specification as the original cable must be used.

#### **Care instructions**

Only ever clean your indoor device using a soft cloth dampened with mild soap solution. Dry, aggressive cleaning agents and abrasive detergents can damage the surface. Detailed care instructions are located in the download area of [www.siedle.com](http://www.siedle.com).

#### **Specifications A 180-10**

Operating voltage: PoE in accordance with 802.3af (PoE class 3)

Ambient temperature:

+5 °C to +40 °C

Dimensions (mm) W x H x D:

185 x 144 x 18

#### **Specifications A 180-20**

Operating voltage: PoE in accordance with 802.3af (PoE class 3)

Ambient temperature:

+5 °C to +40 °C

Dimensions (mm) W x H x D:

386 x 122 x 117

#### **Specifications A 180-30**

Operating voltage: PoE in accordance with 802.3af (PoE class 3)

Ambient temperature:

+5 °C to +40 °C

Dimensions (mm) W x H x D:

185 x 121 x 112

## Application

Axiom Siedle : Platine intérieure vidéo IP multifonctions.

## Tension électrique



L'installation, le montage et l'entretien d'appareils électriques ne doivent être réalisés que par un spécialiste en électricité.

## Charge électrostatique



La charge électrostatique peut détruire l'appareil en cas de contact direct avec la carte de circuits imprimés. Évitez par conséquent tout contact direct avec la carte de circuits imprimés.

## Champ magnétique statique



Les champs magnétiques peuvent représenter un danger pour les stimulateurs cardiaques, les supports de données magnétiques et les appareils électroniques. Un écart de sécurité doit être respecté.

## Remarques



- Les meubles d'aujourd'hui sont revêtus d'un nombre incalculable de vernis et de matières plastiques. Les composants de ces matières peuvent, dans le cas d'appareils de table, conduire au ramollissement des piétements en matière plastique et, par là même, à des endommagements de la surface des meubles. Le fabricant ne peut en être rendu responsable, et nous comptons sur votre compréhension à cet égard.
- Pour les appareils de table, veiller à la position stable de l'appareil. Poser les câbles de manière sûre pour éviter tout risque de trébuchement.

- Utilisation seulement dans un endroit intérieur sec.

## Etendue de la fourniture

### A 180-10

- Axiom Siedle
- Plaque de montage murale
- Connecteur de prise RJ45
- Borne à vis, 4 pôles
- La présente information produit

## Etendue de la fourniture

### A 180-20

- Siedle Axiom
- Support du combiné avec connecteur
- Câbles de raccordement 8 pôles, longueur 3 m avec prise RJ45
- La présente information produit

## Etendue de la fourniture

### A 180-30

- Siedle Axiom
- Adaptateur pour meuble
- Câbles de raccordement 8 pôles, longueur 3 m avec prise RJ45
- La présente information produit

## Implantation des bornes

RJ45	LAN
RJ10	Touche d'appel d'étage
GND, ERT	Touche d'appel d'étage

## Montage

### Version murale

**1** Hauteur de montage conseillée env. 1,60 m jusqu'à la hauteur d'affichage/hauteur de vision.

*Le centre de l'écran se trouve à 21 mm au-dessus du centre de la double prise de raccordement d'appareil : pour une hauteur de 1 600 mm, le centre de la prise doit être posé à 1 579 mm.*

**2** Raccorder la prise RJ45 selon les instructions et l'enclencher par l'arrière dans la plaque de montage murale.

*Câbler la borne à vis à 4 pôles et l'enclencher également.*

**3** Dans le cas d'un montage directement au mur, fixer le socle à l'aide de 4 vis. Respecter la position de montage *Oben/Top* (*Haut/Top*).

*Prise de raccordement pour appareil double requise avec une profondeur de montage d'au moins 47 mm.*

**4** Dans le cas d'un montage sur prise, utiliser les orifices pour vis prévus au centre de l'appareil.

*Respecter la position de montage *Haut/Top*.*

*Prise de raccordement pour appareil double requise avec une profondeur de montage d'au moins 47 mm.*

**5** Enclencher le panneau dans la plaque de montage murale.

## Version de table

**6** Brancher le câble de raccordement dans le panneau par le dessous.

**7** Affectation des bornes Connecteur de prise RJ45

**8** Affectation des bornes Connecteur de prise RJ10

**9** Enclencher le panneau sur le connecteur magnétique.

## Version meuble

**10** Percer un trou avec un diamètre max. de 15 mm dans le panneau du meuble à l'emplacement souhaité de l'Axiom. Positionner l'adaptateur pour meuble au-dessus du trou et le fixer avec des vis appropriées.

*Introduire le câble de raccordement dans le panneau par le bas à travers le trou.*

*Enclencher le panneau sur l'adaptateur magnétique pour meuble.*

## Installation et mise en service

La notice de mise en service pour le Smart Gateway, les manuels système pour le bus In-Home et la notice d'utilisation pour l'Axiom Siedle sont disponibles dans la zone de téléchargement.

## Mémoire d'images

La mémorisation des images s'effectue de façon centralisée sur le Smart Gateway.

Les images en mémoire sont soustraites, de la même façon que les photographies, aux droits d'auteur.



### **Intégration d'une caméra**

#### **IP externe**

Siedle Axiom prend en charge la récupération de MJPEG via un flux HTTP.

Les autres codecs et modes de réception ne sont pas pris en charge.

Une récupération d'image individuelle n'est pas configurable.

Aucune limite n'est fixée en matière de résolution et de fréquence d'images. Les données MJPEG reçues sont automatiquement mises à l'échelle de la zone d'affichage. Si des problèmes de performance surviennent, la résolution et/ou la fréquence d'images doivent être réduites dans les paramètres de la caméra.

Les problèmes d'affichage peuvent être résolus en réduisant la fréquence d'images et la résolution dans les paramètres de la caméra.

#### **Type de câble**

Un câble patch d'une longueur de 3 m est fourni en standard avec l'appareil. En cas de besoin, le même type de câble est également disponible dans d'autres longueurs sur [www.lindy.com](http://www.lindy.com)

Dans tous les cas, il est nécessaire d'utiliser un câble plat avec les mêmes spécifications que le câble d'origine.

#### **Conseils d'entretien**

Pour nettoyer votre appareil intérieur, n'utilisez qu'un chiffon doux humidifié d'une solution savonneuse non agressive. Un nettoyage à sec, un détergent agressif et un produit abrasif peuvent endommager la surface. Conseils d'entretien détaillés dans la zone de téléchargement, à l'adresse [www.siedle.com](http://www.siedle.com).

### **Caractéristiques techniques**

#### **A 180-10**

Tension d'entrée : PoE selon 802.3af (Classe PoE 3)

Température ambiante :

+5 °C à +40 °C

Dimensions (mm) l x H x P :

185 x 144 x 18

#### **Caractéristiques techniques**

##### **A 180-20**

Tension d'entrée : PoE selon 802.3af (Classe PoE 3)

Température ambiante :

+5 °C à +40 °C

Dimensions (mm) l x H x P :

386 x 122 x 117

#### **Caractéristiques techniques**

##### **A 180-30**

Tension d'entrée : PoE selon 802.3af (Classe PoE 3)

Température ambiante :

+5 °C à +40 °C

Dimensions (mm) l x H x P :

185 x 121 x 112

## Impiego

Siedle Axiom: posto interno video IP multifunzionale.

## Tensione elettrica



Gli interventi di installazione, montaggio e assistenza agli apparecchi elettrici devono essere eseguiti esclusivamente da elettricisti specializzati.

## Carica elettrostatica



In caso di contatto diretto con il circuito stampato, l'apparecchio può subire danni irreparabili a causa della carica elettrostatica. Evitare quindi di toccare direttamente il circuito stampato.

## Campo magnetico statico



I campi magnetici possono essere una fonte di pericolo per i portatori di pace-maker, i supporti dati magnetici e le apparecchiature elettroniche. Deve essere rispettata pertanto una certa distanza di sicurezza.

## Avvertenze



- I mobili moderni sono rivestiti con un'immensa varietà di vernici e materiali sintetici. In caso di apparecchi da tavolo i componenti di queste sostanze possono ammorbire i piedini in materiale sintetico e quindi danneggiare la superficie dei mobili. Si prega di notare che, in tal caso, il produttore non può assumersi alcuna responsabilità.
- Nel caso dell'apparecchio da tavolo verificare che esso sia appoggiato in modo sicuro. Posare il cavo in modo sicuro per evitare rischi d'inciampo.
- Da utilizzare in ambienti asciutti.

## Kit di fornitura A 180-10

- Siedle Axiom
- Pannello di montaggio a parete
- Connettori femmina RJ45
- Morsetto a vite a 4 pin
- Il presente opuscolo informativo sul prodotto

## Kit di fornitura A 180-20

- Siedle Axiom
- Supporto con connettore
- Cavi di collegamento a 8 poli, lunghi 3 m con connettore RJ45
- Il presente opuscolo informativo sul prodotto

## Kit di fornitura A 180-30

- Siedle Axiom
- Adattatore per mobile
- Cavi di collegamento a 8 poli, lunghi 3 m con connettore RJ45
- Il presente opuscolo informativo sul prodotto

## Assegnazione dei morsetti

RJ45	LAN
RJ10	Tasto di chiamata dal piano
GND, ERT	Tasto di chiamata dal piano

## Montaggio

### Versione da parete

**1** Altezza di montaggio raccomandata circa 1,60 m fino all'altezza del display/altezza degli occhi.

*Il centro del display si trova 21 mm al di sopra del centro della scatola di collegamento per doppio apparecchio: Per un'altezza di 1600, il centro della scatola deve essere quindi posizionato a 1579 mm.*

**2** Cablare la presa RJ45 in dotazione secondo le istruzioni e innestarla da dietro nel pannello di montaggio a parete.

*Cablare il morsetto a vite a 4 pin e innestarlo a scatto.*

**3** In caso di montaggio direttamente a parete, fissare la piastra base con 4 viti. Fare attenzione alla posizione di montaggio superiore ("Oben/Top"). È necessaria una presa di collegamento per doppio apparecchio

con profondità di montaggio di almeno 47 mm.

**4** In caso di montaggio su scatola di distribuzione, utilizzare i fori per le viti al centro dell'apparecchio. Fare attenzione alla posizione di montaggio superiore.

È necessaria una presa di collegamento per doppio apparecchio con profondità di montaggio di almeno 47 mm.

**5** Innestare il pannello sul pannello di montaggio a parete.

### Versione da tavolo

**6** Inserire il cavo di collegamento nel pannello dal basso.

**7** Assegnazione dei collegamenti Connettori femmina RJ45

**8** Assegnazione dei collegamenti Connettori femmina RJ10

**9** Innestare il pannello sul connettore magnetico.

### Versione per mobile

**10** Nel punto in cui si desidera posizionare Siedle Axiom praticare un foro con diametro max. di 15 mm attraverso il pannello del mobile.

Applicare l'adattatore per mobile sul foro e fissarlo con le viti adeguate. Inserire il cavo di collegamento attraverso il foro nel pannello dal basso. Innestare il pannello sull'adattatore per mobile magnetico.

### Installazione e messa in funzione

Le istruzioni per la messa in funzione dello Smart Gateway, i manuali del sistema In-Home-Bus e le istruzioni per l'uso di Siedle Axiom possono essere scaricati dalla sezione Download.

### Videomemoria

Il salvataggio delle immagini viene eseguito in modo centralizzato sullo Smart Gateway.

Le immagini memorizzate, proprio come fotografie, sono soggette ai diritti d'autore.

### **Integrazione di una telecamera IP esterna**

Siedle Axiom supporta il recupero di MJPEG tramite HTTP streaming.

Non sono supportati altri codec e tipologie di ricezione.

Non è configurabile un recupero di immagini singole.

Non ci sono limitazioni predefinite di risoluzione e frame rate. I dati MJPEG ricevuti vengono scalati automaticamente nell'area di visualizzazione.

Qualora si verificano problemi di prestazioni, è necessario ridurre la risoluzione e/o il frame rate nelle impostazioni della telecamera.

I problemi di rappresentazione possono essere risolti riducendo la risoluzione e il frame rate nelle impostazioni della telecamera.

### **Tipo di cavi**

È allegato di serie all'apparecchio un cavo patch lungo 3 m. Se necessario, lo stesso tipo di cavo è disponibile anche in altre lunghezze nel sito [www.lindy.com](http://www.lindy.com).

In ogni caso, deve essere impiegato un cavo a nastro piatto con le stesse specifiche del cavo originale.

### **Indicazioni manutenzione**

Pulire l'apparecchio interno esclusivamente con un panno morbido imbevuto di soluzione saponata delicata. Procedure di pulizia a secco, detersivi aggressivi e mezzi abrasivi possono danneggiare la superficie dell'apparecchio. Le istruzioni di manutenzione dettagliate possono essere scaricate dalla sezione di download nel sito [www.siedle.com](http://www.siedle.com).

### **Dati tecnici A 180-10**

Tensione d'esercizio: PoE secondo 802.3af (Classe PoE 3)

Temperatura ambiente:

da +5 °C a +40 °C

Dimensioni (mm) Larg. x Alt. x Prof.:

185 x 144 x 18

### **Dati tecnici A 180-20**

Tensione d'esercizio: PoE secondo 802.3af (Classe PoE 3)

Temperatura ambiente:

da +5 °C a +40 °C

Dimensioni (mm) Larg. x Alt. x Prof.:

386 x 122 x 117

### **Dati tecnici A 180-30**

Tensione d'esercizio: PoE secondo 802.3af (Classe PoE 3)

Temperatura ambiente:

da +5 °C a +40 °C

Dimensioni (mm) Larg. x Alt. x Prof.:

185 x 121 x 112

## Toepassing

Siedle Axiom: Multifunctioneel IP video binnenstation.

## Elektrische spanning



Inbouw, montage en onderhoudswerkzaamheden aan elektrische apparaten mogen uitsluitend door een elektro-vakman worden uitgevoerd.

## Elektrostatische lading



Door elektrostatische lading kan bij een direct contact met de printplaat het apparaat worden vernietigd. Vermijdt u daarom het direct aanraken van de printplaat.

## Statisch magnetisch veld



Magnetische velden kunnen een gevaar vormen voor pacemakers, magnetische gegevensdragers en elektronische apparaten. Er dient een veilige afstand te worden aangehouden.

## Aanwijzingen



- De huidige meubels zijn voorzien van een onoverzichtelijke hoeveelheid aan lakken en kunststoffen. Bestanddelen van deze stoffen kunnen bij tafelapparaten leiden tot het zachter worden van de kunststofvoeten en daardoor tot aantasten van het meubeloppervlak. Wij vragen om uw begrip, dat de fabrikant niet aansprakelijk kan worden gesteld.
- Let bij het tafelapparaat op de veilige stand van het apparaat. Kabels veilig aanleggen om struikelgevaar te vermijden.

- Toepassing alleen in het droge omgeving.

## Leveringsomvang A 180-10

- Siedle Axiom
- Wandmontageplaat
- RJ45 bus
- Schroefklem 4-polig
- Deze productinformatie

## Leveringsomvang A 180-20

- Siedle Axiom
- Oplegplaat met connector
- Aansluitkabels 8-polig, 3 m lang met RJ45 stekker
- Deze productinformatie

## Leveringsomvang A 180-30

- Siedle Axiom
- Meubeladapter
- Aansluitkabels 8-polig, 3 m lang met RJ45 stekker
- Deze productinformatie

## Klemmenindeling

RJ45	LAN
RJ10	Etage-oproepstoets
GND, ERT	Etage-oproepstoets

## Montage

### Wandversie

**1** Aanbevolen inbouwhoogte ca. 1,60 m tot displayhoogte/zichthoogte.

Het midden van de display zit 21 mm boven het midden van de aansluitdoos voor dubbele apparaten: Bij 1600 mm hoogte dient het midden van de doos dus op 1579 mm te worden geplaatst.

**2** Meegeleverde RJ45 bus volgens de handleiding aansluiten en vanaf de achterzijde in wandmontageplaat inrasteren.

Schroefklem 4-polig met kabels aansluiten en eveneens inrasteren.

**3** Bij montage direct op de muur de basisplaat met 4 schroeven bevestigen. Let op de inbouwpositie „Oben/Top“ (boven/top). Dubbele apparaat-aansluitdoos met minimaal 47 mm inbouwdiepte vereist.

**4** Bij montage op schakelaardoos de schroefopeningen in het midden van het apparaat gebruiken. Let op de inbouwpositie boven/top.

Dubbele apparaat-aansluitdoos met minimaal 47 mm inbouwdiepte vereist.

**5** Paneel op de wandmontageplaat inrasteren.

## Tafelversie

**6** Aansluitkabel van onderaf in het paneel steken.

**7** Aansluitingen RJ45 bus

**8** Aansluitingen RJ10 bus

**9** Paneel op de magnetische connector inrasteren.

## Meubelversie

**10** Op de gewenste locatie van de Axiom een gat met een doorsnede van max. 15 mm door de meubelplaat boren. Meubeladapter boven het gat positioneren en met passende schroeven bevestigen. Aansluitkabel door het gat van onderaf in het paneel steken. Paneel op de magnetische meubeladapter inrasteren.

## Installatie en ingebruikname

De ingebruikname handleiding voor de Smart Gateway, de systeemhandboeken voor de In-Home-Bus en de gebruikershandleiding voor de Siedle Axiom zijn in het downloadbereik beschikbaar.

## Beeldgeheugen

De beeldopslag geschiedt centraal op de Smart Gateway. Opgeslagen beelden zijn net als foto's onderhevig aan het auteursrecht.

## Externe IP camera aankoppelen

Siedle Axiom ondersteunt het oproepen van MJPEG via HTTP stream.

Andere codecs en ontvangsttypen worden niet ondersteund.

Het oproepen van individuele afbeeldingen kan niet worden geconfigureerd.

Er is geen vooringestelde beperking voor resolutie en beeldherhalingsfrequentie. De ontvangen MJPEG gegevens worden automatisch naar het weergavebereik geschaald. Indien er prestatie-problemen optreden, dient in de instellingen van de camera de resolutie en/of beeldherhalingsfrequentie te worden verminderd.

Weergaveproblemen kunnen worden verholpen, wanneer in de camera instellingen de beeldherhalingsfrequentie en de resolutie worden verlaagd.

#### **Kabeltype**

Standaard wordt bij het apparaat een patchkabel met een lengte van 3 m meegeleverd. Hetzelfde type kabel is indien gewenst ook in andere lengten via [www.lindy.com](http://www.lindy.com) verkrijgbaar. In ieder geval dient een vlakke kabel met dezelfde specificaties als de originele kabel te worden gebruikt.

#### **Onderhoudsaanwijzingen**

Reinigt u uw telefoon alleen met een zachte doek, vochtig gemaakt met een milde zeepoplossing. Droge reiniging, agressieve reinigingsmiddelen en schuurmiddelen kunnen het oppervlak beschadigen. Uitgebreide onderhoudsrichtlijnen in het downloadbereik onder [www.siedle.com](http://www.siedle.com).

#### **Technische gegevens A 180-10**

Gebruiksspanning: PoE volgens 802.3af (PoE klasse 3)  
Omgevingstemperatuur: +5 °C tot +40 °C  
Afmetingen (mm) B x H x D: 185 x 144 x 18

#### **Technische gegevens A 180-20**

Gebruiksspanning: PoE volgens 802.3af (PoE klasse 3)  
Omgevingstemperatuur: +5 °C tot +40 °C  
Afmetingen (mm) B x H x D: 386 x 122 x 117

#### **Technische gegevens A 180-30**

Gebruiksspanning: PoE volgens 802.3af (PoE klasse 3)  
Omgevingstemperatuur: +5 °C tot +40 °C  
Afmetingen (mm) B x H x D: 185 x 121 x 112

## Anvendelse

Siedle Axiom: Multi-funktionel IP-video-svartelefon.

## Elektrisk spænding



Indbygning og montering af samt servicearbejde på elektrisk materiel må kun foretages af en aut. elinstallatør.

## Elektrostatisk opladning



Elektrostatisk opladning kan ødelægge enheden ved direkte kontakt med printpladen. Undgå derfor direkte berøring af printpladen.

## Statisk magnetfelt



Magnetfelter kan være farlige for personer, der bruger pacemakere, magnetiske databærere og elektroniske apparater. Sikkerhedsafstand skal overholdes.

## Bemærk



- Moderne møbler er overfladebehandlet med en uoverskuelig mangfoldighed af lakker og kunststoffer. Ingredienser i disse stoffer kan på bordmodellerne medføre, at kunststoffødderne bliver bløde, hvilket igen kan beskadige møbeloverfladen. Vi beder om forståelse for, at producenten ikke kan gøres ansvarlig for dette.
- Sørg for, at apparatet står sikkert, hvis det er en bordmodel. Træk kablet sikkert for at undgå fare for at snuble.
- Anvendelse indendørs i tørre rum.

## Leveringsomfang A 180-10

- Siedle Axiom
- Vægmonteringsplade
- RJ45-bøsning
- Skruesklemme 4-polet
- Denne produktinformation

## Leveringsomfang A 180-20

- Siedle Axiom
- Hylde med konektor
- Tilslutningskabler 8-polede, 3 m lange med RJ45-stik
- Denne produktinformation

## Leveringsomfang A 180-30

- Siedle Axiom
- Møbeladapter
- Tilslutningskabler 8-polede, 3 m lange med RJ45-stik
- Denne produktinformation

## Klemmekonfiguration

RJ45	LAN
RJ10	Etageopkaldstast
GND, ERT	Etageopkaldstast

## Montage Vægversion

**1** Anbefalet indbygningshøjde fra ca. 1,60 m til displayhøjdeløjenhøjde.

Midten af displayet sidder 21 mm over midten af dobbelt-apparat-tilslutningsdåsen: Ved en højde på 1600 mm skal midten af dåsen altså sættes ved 1579 mm.

**2** Tilslut vedlagte RJ45-bøsning iht. vejledningen og tryk den fast i vægmonteringspladen bagfra.

Træk ledninger til skruesklemme 4-polet, og klik fast.

**3** Ved montering direkte på væg fastgøres bundpladen med 4 skruer. Det er vigtigt at være opmærksom på korrekt placering af enheden: "Oben/Top". Dobbelt-apparat-tilslutningsdåse skal have en indbygningsdybde på mindst 47 mm.

**4** Ved montering i tilslutningsdåse anvendes skruåbninger i enhedens midte. Vær opmærksom på korrekt placering af enheden: "Oben/Top". Dobbelt-apparat-tilslutningsdåse skal have en indbygningsdybde på mindst 47 mm.

**5** Tryk panelet fast på vægmonteringspladen.

## Bordversion

**6** Sæt tilslutningskablet ind i panelet nedefra.

**7** Klemmeanvendelse RJ45-bøsning

**8** Klemmeanvendelse RJ10-bøsning

**9** Tryk panelet fast på den magnetiske konektor.

## Møbeludgave

**10** På det sted, hvor aksiomet ønskes, bores et hul med en diameter på maks. 15 mm gennem møbelpladen. Bring møbeladapteren i position over hullet, og fastgør den med passende skruer. Sæt tilslutningskablet ind i panelet nedefra gennem hullet.

Tryk panelet fast på den magnetiske møbeladapter.

## Installation og idriftsætning

Ibrugtningsvejledningen til Smart Gateway, systemmanualerne til In-Home-bussen og betjeningsvejledningen til Siedle Axiom kan downloades.

## Billedhukommelse

Billedlagring foretages centralt på Smart Gateway for et. For gemte billeder gælder ophavsretbestemmelserne på samme måde som for fotografier.

## Integrering af eksternt IP-kamera

Siedle Axiom understøtter hentning af MJPEG pr. HTTP-stream. Andre codecs og modtagertyper understøttes ikke. Hentning af et enkelt billede kan ikke konfigureres. Der findes ingen forhåndsbegrænsning for opløsning og billedfrekvens. De modtagede MJPEG-data skaleres automatisk på visningsområdet. Skulle der opstå problemer med ydelsen, skal opløsningen og/eller billedfrekvensen reduceres i kamerarets indstillinger. Visningsproblemer kan afhjælpes ved at reducere billedfrekvensen og opløsningen i kameraindstillingerne.

**Kabeltype**

Som standard følger et patch-kabel med en længde på 3 m med apparatet. Ved behov kan den samme kabeltype også fås i andre længder på [www.lindy.com](http://www.lindy.com).

I så fald skal der benyttes et flad-kabel med samme specifikation som det originale kabel.

**Vedligeholdelse**

Rengør kun indendørsmodellen med en blød, fugtig klud, der er dyppet i mildt sæbevand. Tør rengøring, skrappe rengøringsmidler og skuremidler kan beskadige overfladen. Detaljerede plejetips kan downloades under [www.siedle.com](http://www.siedle.com).

**Tekniske specifikationer A 180-10**

Driftsspænding: PoE i henhold til 802.3af (PoE-klasse 3)

Omgivelsestemperatur:

+5 °C til +40 °C

Mål (mm) b x h x d: 185 x 144 x 18

**Tekniske specifikationer A 180-20**

Driftsspænding: PoE i henhold til 802.3af (PoE-klasse 3)

Omgivelsestemperatur:

+5 °C til +40 °C

Mål (mm) b x h x d: 386 x 122 x 117

**Tekniske specifikationer A 180-30**

Driftsspænding: PoE i henhold til 802.3af (PoE-klasse 3)

Omgivelsestemperatur:

+5 °C til +40 °C

Mål (mm) b x h x d: 185 x 121 x 112

## Användning

Siedle Axiom: Multifunktionell IP-video-inomhusstation.

## Elektrisk spänning



Installation, montering och servicearbeten på elektriska apparater får utföras endast av behörig eltekniker.

## Elektrostatisk laddning



När elektrostatisk laddning kommer direkt i kontakt med kretskortet, kan apparaten förstöras. Undvik därför att direkt beröra kretskortet.

## Statiskt magnetfält



Magnetfält kan utgöra en risk för hjärtstimulatorer, magnetiska databärare och elektroniska apparater. Respektera ovillkorligen säkerhetsavståndet.

## Hänvisningar



- Moderna möbler är behandlade med ett överskådligt mångfald av lacker och plaster. Dessa material innehåller ämnen som kan orsaka att bordsapparaternas plastfötter mjuknar, vilket kan skada möbelytan. Vi ber om förståelse för att tillverkaren inte kan göras ansvarig för detta.
- Akta på att placera bordsapparaten så, att den står stadigt. Placera kablarna så, att de inte kan utgöra en snubelfara.
- Endast för användning i torra rum inomhus.

## Leveransomfång A 180-10

- Siedle Axiom
- Vägghöjningsplatta
- RJ45-jackmoduler
- Skruvklämma 4-polig
- Denna produktinformation

## Leveransomfång A 180-20

- Siedle Axiom
- Hylla med konnektor
- Anslutningskabel, 8-polig, 3 m lång med RJ45-kontakt
- Denna produktinformation

## Leveransomfång A 180-30

- Siedle Axiom
- Möbeladapter
- Anslutningskabel, 8-polig, 3 m lång med RJ45-kontakt
- Denna produktinformation

## Klämtilldelning

RJ45	LAN
RJ10	Varningsplansknapp
GND, ERT	Varningsplansknapp

## Montage

### Väggapparat

- 1 Rekommenderad monteringshöjd ca 1,60 m till displayhöjd/blickhöjd. Mitten på displayen befinner sig 21 mm ovanför mitten på anslutningsdosan för två apparater: När höjden är 1600 mm, måste alltså mitten på dosan placeras på en höjd på 1579 mm.**
- 2 Anslut det bifogade RJ45-jacket enligt anvisningen och snäpp fast det bakifrån i väggmonteringsplattan.**  
*Anslut den 4-poliga skruvklämman till kabelnätet och snäpp sedan fast den.*
- 3 Vid montering direkt på väggen, sätt fast bottenplattan med 4 skruvar. Beakta monteringsläget Oben/Top (Upp). Anslutningsdosa för två apparater med ett monteringsdjup på minst 47 mm krävs.**
- 4 Vid montering på kopplingsdosa, använd skruvöppningarna mitt på apparaten. Beakta monteringsläget Oben/Top (Upp).**

Anslutningsdosa för två apparater med ett monteringsdjup på minst 47 mm krävs.

**5 Snäpp fast panelen på väggmonteringsplattan.**

## Bordsapparat

**6** Stick in anslutningskabeln underifrån i panelen.

**7** Kontaktkonfigurering RJ45-jackmoduler

**8** Kontaktkonfigurering RJ10-jackmoduler

**9** Snäpp fast panelen på den magnetiska konnektorn.

## Möbelversion

**10** På den plats, där Axiom ska stå, borra ett hål med en diameter på max. 15 mm genom möbelplattan. Placera möbeladaptern över hålet och fixera den med lämpliga skruvar. Stick in anslutningskabeln underifrån genom hålet och in i panelen. Snäpp fast panelen på den magnetiska möbeladaptern.

## Installation och idrifttagning

Idrifttagningsanvisning för Smart Gateway, systemhandböckerna för In-Home-bussen och bruksanvisningen för Siedle Axiom finns i nedladdningszonen.

## Bildminne

Bilderna sparas centralt på din Smart Gateway. De sparade bilderna är, liksom fotografier, underkastade upphovsrätten.

## Ansluta en extern IP-kamera

Siedle Axiom understöder anropet av MJPEG per HTTP-stream. Andra codecs och typer av mottagning understöds inte. Det går inte att konfigurera ett upprop av enkasta bilder. Det finns inga föregivna inskränkningar beträffande upplösning och bildfrekvens. De MJPEG-data som har tagits emot skaleras automatiskt till visualiseringsområdet. Om det skulle uppstå något problem med prestationen, måste kamerans



inställningar för upplösningen och/eller bildfrekvensen reduceras. Visualiseringsproblem kan åtgärdas genom att reducera kamerans inställningar för bildfrekvensen och upplösningen.

### **Kabeltyp**

I standardutförandet levereras apparaten med en 3 m lång patchkabel. Vid behov kan samma kabeltyp även beställas i andra längder under [www.lindy.com](http://www.lindy.com).

Det är absolut nödvändigt att använda en flatkabel med samma specifikationer som originalkabeln.

### **Skötselansvisningar**

Rengör internapparaten endast med en mjuk trasa som fuktats med en mild tvällösning. Torr rengöring, aggressiva rengöringsmedel och skurmedel kan skada ytan. Utförliga skötselansvisningar återfinns i nedladdningszonen under [www.siedle.com](http://www.siedle.com).

### **Tekniska data A 180-10**

Driftsspänning: PoE till 802.3af  
(PoE-klass 3)

Omgivningstemperatur:  
+5 °C till +40 °C

Mått (mm) B x H x D: 185 x 144 x 18

### **Tekniska data A 180-20**

Driftsspänning: PoE till 802.3af  
(PoE-klass 3)

Omgivningstemperatur:  
+5 °C till +40 °C

Mått (mm) B x H x D:  
386 x 122 x 117

### **Tekniska data A 180-30**

Driftsspänning: PoE till 802.3af  
(PoE-klass 3)

Omgivningstemperatur:  
+5 °C till +40 °C

Mått (mm) B x H x D:  
185 x 121 x 112

## Aplicación

Siedle Axiom: Estación interior con video IP multifuncional.

## Tensión eléctrica



La integración, montaje y los trabajos de servicio en aparatos eléctricos deben ser realizados exclusivamente por electricistas especializados.

## Carga electrostática



En el caso de contacto directo con la tarjeta de circuito impreso, el aparato puede resultar destruido debido a las cargas electrostáticas. Por este motivo, evite el contacto directo con la tarjeta de circuito impreso.

## Campo magnético estático



Los campos magnéticos pueden representar un peligro para marcapasos, soportes de datos magnéticos y aparatos electrónicos. Debe mantenerse una distancia de seguridad.

## Notas



- Los actuales muebles están recubiertos con una diversidad de barnices y plásticos que prácticamente no conoce límites. En los aparatos de sobremesa, los componentes de estos materiales pueden provocar el ablandamiento de los apoyos de plástico, perjudicando de este modo a la superficie de los muebles. Rogamos entiendan que no puede hacerse responsable de tales hechos al fabricante.
- En caso de aparato de sobremesa, asegurarse de que esté estable. Colocar el cable de forma segura para evitar el peligro de tropiezo.

- Para usar sólo en lugares interiores, sin humedad.

### Alcance de suministro A 180-10

- Siedle Axiom
- Placa de montaje de pared
- conectores hembra RJ45
- Borne roscado de 4 polos
- Esta información de producto

### Alcance de suministro A 180-20

- Siedle Axiom
- Bandeja con conector
- Cables de conexión de 8 polos, 3 m de longitud con conector RJ45
- Esta información de producto

### Alcance de suministro A 180-30

- Siedle Axiom
- Adaptador para muebles
- Cables de conexión de 8 polos, 3 m de longitud con conector RJ45
- Esta información de producto

## Funciones de los bornes

RJ45	LAN
RJ10	Tecla de llamada de planta
GND, ERT	Tecla de llamada de planta

## Montaje

### Versión de pared

**1** *Altura de montaje recomendada aprox. 1,60 m hasta la altura del display/altura de la vista.*

*El centro del display se halla 21 mm por encima del centro de la caja de conexión de aparatos doble: Con una altura de 1600 mm, el centro de la caja se debe colocar pues a 1579 mm.*

**2** *Cablee el conector hembra RJ45 adjunto conforme a las instrucciones e insértelo por detrás en la placa de montaje de pared.*

*Cablear el borne roscado de 4 polos y enclavarlo.*

**3** *En el montaje directamente en la pared, sujetar la placa base con 4 tornillos. Asegurarse de que quede montada hacia Oben/Top (arriba/Top). Se necesita caja de conexión para aparatos dobles con una pro-*

*fundidad de montaje mínima de 47 mm.*

**4** *En el montaje en la caja de interruptores, utilizar las aberturas para tornillos situadas en el centro del aparato. Asegurarse de que quede montada hacia arriba/Top.*

*Se necesita caja de conexión para aparatos dobles con una profundidad de montaje mínima de 47 mm.*

**5** *Encajar el panel sobre la placa de montaje de pared.*

### Versión de sobremesa

**6** *Enchufar el cable de conexión por debajo en el panel.*

**7** *Asignación de terminales conectores hembra RJ45*

**8** *Asignación de terminales conectores hembra RJ10*

**9** *Encajar el panel sobre el conector magnético.*

### Versión para muebles

**10** *Taladre un agujero de máx.*

*15 mm de diámetro a través del tablero del mueble en la posición deseada del Axiom. Colocar el adaptador para muebles por encima del agujero y fijar con los tornillos adecuados. Enchufar el cable de conexión a través del agujero por debajo en el panel.*

*Encajar el panel sobre el adaptador para muebles magnético.*

### Instalación y puesta en servicio

El manual de puesta en servicio para Smart Gateway, los manuales del sistema para el bus In-Home y las instrucciones de empleo para el Siedle Axiom están disponibles en la área de descargas.

### Memoria de imágenes

El almacenamiento de imágenes se realiza centralizado en Smart Gateway.

Las imágenes memorizadas, al igual que las fotografías, están sujetas a las leyes de derechos de autor.

**Conectar una cámara IP externa**

Siedle Axiom soporta el acceso a MJPEG vía streaming HTTP.

No se soportan otros códecs ni modos de recepción.

No se puede configurar el acceso a una imagen individual.

No hay ninguna limitación preestablecida en cuanto a la resolución y la velocidad de imagen. Los datos MJPEG recibidos se escalan automáticamente en el área de visualización. Si se producen problemas de rendimiento, se debe reducir la resolución y/o la velocidad de imagen en los ajustes de la cámara.

Los problemas de visualización se pueden resolver reduciendo la velocidad de imagen y la resolución en los ajustes de la cámara.

**Tipo de cable**

El aparato incluye normalmente un cable de conexión de 3 m de largo. El mismo tipo de cable también está disponible, en caso necesario, en otros largos en [www.lindy.com](http://www.lindy.com). En cualquier caso, se debe emplear siempre un cable plano con las mismas características que el cable original.

**Indicaciones de conservación**

Para limpiar el teléfono interior emplee exclusivamente un paño suave humedecido con una solución suave con jabón. La superficie puede resultar dañada si se limpia en seco, con productos de limpieza agresivos o con polvos de fregar. Encontrará indicaciones detalladas para el cuidado del equipo en el área de descargas en [www.siedle.com](http://www.siedle.com).

**Características técnicas A 180-10**

Tensión de servicio: PoE según 802.3af (clase PoE 3)  
Temperatura ambiente: +5 °C hasta +40 °C  
Dimensiones (mm) An x Al x Pr: 185 x 144 x 18

**Características técnicas A 180-20**

Tensión de servicio: PoE según 802.3af (clase PoE 3)  
Temperatura ambiente: +5 °C hasta +40 °C  
Dimensiones (mm) An x Al x Pr: 386 x 122 x 117

**Características técnicas A 180-30**

Tensión de servicio: PoE según 802.3af (clase PoE 3)  
Temperatura ambiente: +5 °C hasta +40 °C  
Dimensiones (mm) An x Al x Pr: 185 x 121 x 112

**Zastosowanie**

Siedle Axiom: Multifunkcyjna stacja wewnętrzna wideo IP.

**Napięcie elektryczne**



Wbudowanie, montaż i prace serwisowe na urządzeniach elektrycznych może wykonywać jedynie uprawniony elektryk.

**Ładunki elektrostatyczne**



Przy bezpośrednim kontakcie może dojść do zniszczenia płytki drukowanej urządzenia przez ładunki elektrostatyczne. W związku z tym należy unikać bezpośredniego dotyknięcia płytki drukowanej.

**Statyczne pole magnetyczne**



Pola magnetyczne mogą stanowić zagrożenie dla rozruszników serca, magnetycznych nośników danych i urządzeń elektronicznych. Należy zachować bezpieczną odległość.

**Wskazówki**



- Dzisiejsze meble wykorzystane są niezwykle szeroką gamą lakierów i tworzyw sztucznych. Składniki tych materiałów mogą spowodować zmiękczenie plastikowych nóżek urządzeń na biurko, co pozostawia ślady na powierzchni meblowej. Prosimy o wykazanie zrozumienia, że producent nie może za to odpowiadać.
- W przypadku urządzenia stołowego zwracać uwagę na stabilność urządzenia. Kable ułożyć bezpiecznie, aby uniknąć zagrożenia potknięciem.

- Stosowanie tylko w suchych wnętrzach.

**Zakres dostawy A 180-10**

- Siedle Axiom
- Płyta montażu ściennego
- modułów gniazd RJ45
- Zacisk śrubowy 4-biegunowy
- Niniejsza informacja o produkcie

**Zakres dostawy A 180-20**

- Siedle Axiom
- Półka z łącznikiem
- Kable przyłączeniowe 8-pinowe o długości 3 m z wtykiem typu RJ45
- Niniejsza informacja o produkcie

**Zakres dostawy A 180-30**

- Siedle Axiom
- Adapter meblowy
- Kable przyłączeniowe 8-pinowe o długości 3 m z wtykiem typu RJ45
- Niniejsza informacja o produkcie

**Podłączenie zacisków**

RJ45	LAN
RJ10	przycisk wywołania wewnętrznego
GND, ERT	przycisk wywołania wewnętrznego

**Montaż**

**Wersja ścienna**

- 1** Zalecana wysokość montażowa ok. 1,60 m od wysokości ekranu/wysokości oczu. Środek ekranu znajduje się 21 mm nad środkiem puszkii połączeniowej do podwójnych urządzeń: w przypadku wysokości 1600 mm środek puszkii musi się znajdować na wysokości 1579 mm.
- 2** Załączone gniazdo RJ45 okablować zgodnie z instrukcją i zacześcić od tyłu w płytę do montażu ściennego. Okablować zacisk śrubowy 4-biegunowy i również zatrasnąć.
- 3** W przypadku montażu bezpośrednio na ścianie przymocować płytę główną 4 śrubami. Zamocować we właściwej pozycji zgodnie z oznaczeniem Oben/Top (Góra/

Top). Konieczna podwójna puszka połączeniowa urządzeń o głębokości montażu co najmniej 47 mm.

- 4** Przy montażu na puszcze instalacyjnej wykorzystać otwory na śruby umieszczone na środku urządzenia. Przestrzegać oznaczeń góra (top). Konieczna podwójna puszka połączeniowa urządzeń o głębokości montażu co najmniej 47 mm.
- 5** Zaczepić panel na płycie montażu ściennego.

**Wersja stołowa**

- 6** Włożyć kabel połączeniowy od dołu do panelu.
- 7** Podłączenie zacisków modułów gniazd RJ45
- 8** Podłączenie zacisków modułów gniazd RJ10
- 9** Zaczepić panel na magnetycznym łączniku.

**Wersja do montażu na meblach**

- 10** W miejscu przeznaczonym na Axiom wywiercić w płycie meblowej otwór o średnicy maks. 15 mm. Wypozyjonować adapter meblowy nad otworem i przykręcić pasującymi śrubami. Przełożyć kabel połączeniowy przez otwór i włożyć od dołu do panelu. Zaczepić panel na magnetycznym adapterze meblowym.

**Instalacja i uruchomienie**

Instrukcja uruchomienia dla Smart Gateway, podręczniki systemowe dla magistrali In-Home oraz instrukcja obsługi dla Siedle Axiom są dostępne do pobrania.

**Pamięć obrazów**

Zapis obrazu następuje centralnie na Smart Gateway. Zapisane obrazy podlegają podobnie, jak zdjęcia, prawu autor-skiemu.

### **Podłączanie zewnętrznej kamery IP**

Siedle Axiom obsługuje wywołanie MJPEG przez przekazywanie strumieniowej HTTP.

Inne kodeki i rodzaje odbioru nie są obsługiwane.

Nie można skonfigurować wywołania pojedynczego obrazu.

Nie ma wyznaczonego ograniczenia rozdzielczości i transferu obrazu.

Odebrane dane MJPEG są automatycznie skalowane do obszaru wyświetlania.

Jeżeli wystąpią problemy z wydajnością, należy w ustawieniach kamery zmniejszyć rozdzielczość i/lub transfer obrazu.

Problemy z wyświetlaniem można zlikwidować, zmniejszając transfer obrazu i rozdzielczość w ustawieniach kamery.

### **Rodzaj kabla**

Standardowo do urządzenia dołączony jest kabel krosowy o długości 3 m. Ten sam typ kabla o innych długościach można w razie potrzeby nabyć na stronie [www.lindy.com](http://www.lindy.com). W każdym przypadku należy zastosować kabel płaski o takiej samej specyfikacji jak kabel oryginalny.

### **Wskazówki na temat pielęgnacji**

Stację wewnętrzną czyścić wyłącznie miękką szmatką zwilżoną delikatnym ługiem mydlanym. Czyszczenie na sucho, agresywne środki czyszczące lub szorujące mogą uszkodzić powierzchnię. Dokładne informacje na temat pielęgnacji można pobrać na stronie internetowej: [www.siedle.com](http://www.siedle.com).

### **Dane techniczne A 180-10**

napięcie robocze: PoE wg 802.3af (Klasa PoE 3)

temperatura otoczenia:

+5 °C do +40 °C

wymiary (mm) szer. x wys. x gł.:

185 x 144 x 18

### **Dane techniczne A 180-20**

napięcie robocze: PoE wg 802.3af (Klasa PoE 3)

temperatura otoczenia:

+5 °C do +40 °C

wymiary (mm) szer. x wys. x gł.:

386 x 122 x 117

### **Dane techniczne A 180-30**

napięcie robocze: PoE wg 802.3af (Klasa PoE 3)

temperatura otoczenia:

+5 °C do +40 °C

wymiary (mm) szer. x wys. x gł.:

185 x 121 x 112

## Область применения

Siedle Axiom:

Многофункциональная внутренняя IP-видеопанель.

## Электрическое напряжение



Встраивание, монтаж и обслуживание электроприборов разрешается выполнять только квалифицированным электрикам.

## Статическая электризация



Вследствие статической электризации при прямом контакте с печатной платой возможно повреждение прибора. Не допускайте прямого касания монтажной платы.

## Статическое магнитное поле



Магнитные поля могут представлять опасность для кардиостимуляторов, магнитных носителей данных и электронных приборов. Необходимо соблюдать безопасное расстояние.

## Указания



- Современная мебель покрыта большим количеством разнообразных лаков и пластиков. Компоненты этих материалов могут приводить к размягчению пластиковых ножек настольных аппаратов и, тем самым, к повреждению поверхности мебели. Мы просим понять, что изготовитель не несет за это никакой ответственности.
- Обращайте внимание на надежное расположение настольного аппарата. Во избежание

опасности спотыкания надежно прокладывайте кабели.

- Может использоваться только в сухом помещении.

## Объем поставки А 180-10

- Siedle Axiom
- Плита настенного монтажа
- модули разъемов RJ45
- Винтовой зажим 4-пол.
- Данная информация о продукте

## Объем поставки А 180-20

- Siedle Axiom
- Подставка с коннектором
- Соединительных кабеля, 8-конт., длиной 3 м, со штекером RJ45
- Данная информация о продукте

## Объем поставки А 180-30

- Siedle Axiom
- Мебельный переходник
- Соединительных кабеля, 8-конт., длиной 3 м, со штекером RJ45
- Данная информация о продукте

## Разводка клемм

RJ45	LAN
RJ10	Кнопка этажного вызова
GND, ERT	Кнопка этажного вызова

## Монтаж

### Настенная версия

- 1 Рекомендуемая высота монтажа: ок. 1,60 м до высоты дисплея/высоты взгляда. Центр дисплея расположен на 21 мм выше центра двойной аппаратной соединительной розетки: поэтому при высоте 1600 мм центр розетки должен быть расположен на высоте 1579 мм.
- 2 Входящее в комплект поставки гнездо RJ45 соединить проводами в соответствии с инструкцией и закрепить сзади в плите настенного монтажа. Присоединить 4-пол. винтовой зажим и также закрепить.

- 3 При монтаже непосредственно на стене закрепить опорную плату 4 винтами. Соблюдать положение монтажа «Oben/Tor» (Верх/Tor). Требуется двойная аппаратная соединительная розетка с монтажной глубиной не менее 47 мм.
- 4 При монтаже на коробке выключателя использовать отверстия под винты в центре прибора. Соблюдать положение монтажа «Верх/Tor». Требуется двойная аппаратная соединительная розетка с монтажной глубиной не менее 47 мм.

- 5 Закрепить панель на плите настенного монтажа.

### Настольная версия

- 6 Соединительный кабель вставить снизу в панель.
- 7 Распайка выводов модули разъемов RJ45
- 8 Распайка выводов модули разъемов RJ10
- 9 Закрепить панель на магнитном коннекторе.

### Мебельная версия

- 10 В желаемом месте расположения аппарата Axiom просверлить в мебельной плите сквозное отверстие диаметром макс. 15 мм. Расположить мебельный переходник над отверстием и закрепить подходящими винтами. Соединительный кабель провести через отверстие и вставить снизу в панель. Закрепить панель на магнитном мебельном переходнике.

### Монтаж и ввод в эксплуатацию

Инструкцию по вводу в эксплуатацию Smart Gateway, системные руководства для системы In-Home-Bus и инструкцию по эксплуатации Siedle Axiom можно скачать с сайта.

### **Память изображений**

Сохранение изображений осуществляется централизованно на Smart Gateway.

Сохраненные изображения, как и фотографии, защищены авторским правом.

### **Интегрировать внешнюю IP-камеру**

Siedle Axiom поддерживает вызов MJPEG по HTTP-потoku.

Другие кодыки и типы приема не поддерживаются.

Вызов отдельных изображений не может быть сконфигурирован.

Нет никаких заданных ограничений в отношении разрешения и частоты кадров. Полученные данные MJPEG автоматически масштабируются до области отображения.

Если возникают проблемы с функционированием, в настройках камеры необходимо уменьшить разрешение и/или частоту кадров. Проблемы с отображением можно устранить, уменьшив частоту кадров и разрешение в настройках камеры.

### **Тип кабеля**

В стандартном исполнении в комплект поставки устройства входит соединительный кабель длиной 3 м. При необходимости, кабель этого же типа, но другой длины можно приобрести на сайте [www.lindy.com](http://www.lindy.com).

В этом случае необходимо изменить плоский кабель с такой же спецификацией, что и оригинальный кабель.

### **Указания по уходу**

Очищайте внутренний аппарат только мягкой тряпкой, смоченной нейтральным моющим средством. Сухая очистка, применение агрессивных и абразивных чистящих средств могут привести к повреждению поверхности. Подробные указания по уходу приведены в области скачивания сайта [www.siedle.com](http://www.siedle.com).

### **Технические данные A 180-10**

Рабочее напряжение: PoE согл.

802.3af (Класс PoE 3)

Температура окружающей среды:

от +5 °C до +40 °C

Размеры (мм) Ш x В x Г:

185 x 144 x 18

### **Технические данные A 180-20**

Рабочее напряжение: PoE согл.

802.3af (Класс PoE 3)

Температура окружающей среды:

от +5 °C до +40 °C

Размеры (мм) Ш x В x Г:

386 x 122 x 117

### **Технические данные A 180-30**

Рабочее напряжение: PoE согл.

802.3af (Класс PoE 3)

Температура окружающей среды:

от +5 °C до +40 °C

Размеры (мм) Ш x В x Г:

185 x 121 x 112

# Informationen für private Haushalte

## Entsorgung



Mit diesem Symbol auf Elektro- und Elektronikgeräten weisen wir darauf hin, dass das jeweilige Gerät am Ende seiner Lebensdauer durch seinen Besitzer einer vom unsortierten Siedlungsabfall getrennten Erfassung zuzuführen ist, also nicht in den Hausmüll gehört.

Besitzer von Altgeräten können diese unentgeltlich an Erfassungsstellen öffentlich-rechtlicher Entsorgungsträger (z. B. auf Wertstoff- bzw. Recyclinghöfen) abgeben.

Besitzer von Altgeräten können diese unter den Voraussetzungen des § 17 Absatz 1 und 2 ElektroG auch bei den dort genannten rücknahmepflichtigen Vertreibern unentgeltlich abgeben.

Vor der Abgabe an einer Erfassungsstelle sind Altbatterien und Altakkumulatoren, die nicht vom Altgerät umschlossen sind, sowie Lampen, die zerstörungsfrei aus dem Altgerät entnommen werden können, vom Altgerät zerstörungsfrei zu trennen und getrennt zu entsorgen.

Altgeräte enthalten häufig sensible personenbezogene Daten. Bitte beachten Sie in Ihrem eigenen Interesse, dass für die Löschung der Daten auf den zu entsorgenden Altgeräten jeder Endnutzer selbst verantwortlich ist.

# SSS SIEDLE

S. Siedle & Söhne  
Telefon- und Telegrafenerwerke OHG

Postfach 1155  
78113 Furtwangen  
Bregstraße 1  
78120 Furtwangen

Telefon +49 7723 63-0  
Telefax +49 7723 63-300  
[www.siedle.de](http://www.siedle.de)  
[info@siedle.de](mailto:info@siedle.de)

© 2017/06.22  
Printed in Germany  
Best. Nr. 210007386-02