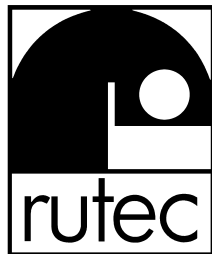


# Bedienungsanleitung

## VARDAFLEX

### Osmium Piko TVQ



#### TECHNISCHE DATEN:

Spannungsversorgung	24 V DC Netzgerät mit konstanter Ausgangsspannung
Leistung/m	13 W
Stromstärke/m	0,54 A
Anzahl LED/m	140
LED Abstand	7,14 mm
Länge der einzelnen Abschnitte	50 mm*, 7 LEDs
Betriebslänge	maximal 5 Meter pro Anschluss
Abmessungen (LxBxH)	5.000 x 11 x 11 mm
Biegedurchmesser	min. 110 mm
Betriebstemperatur	-20° C bis zu +45° C
Verarbeitungstemperatur	+10° C bis zu +45° C

\* Länge eines Abschnitts | Teilungseinheit.

#### HINWEIS:

Dieses Produkt enthält eine Lichtquelle der Energieeffizienzklasse F.

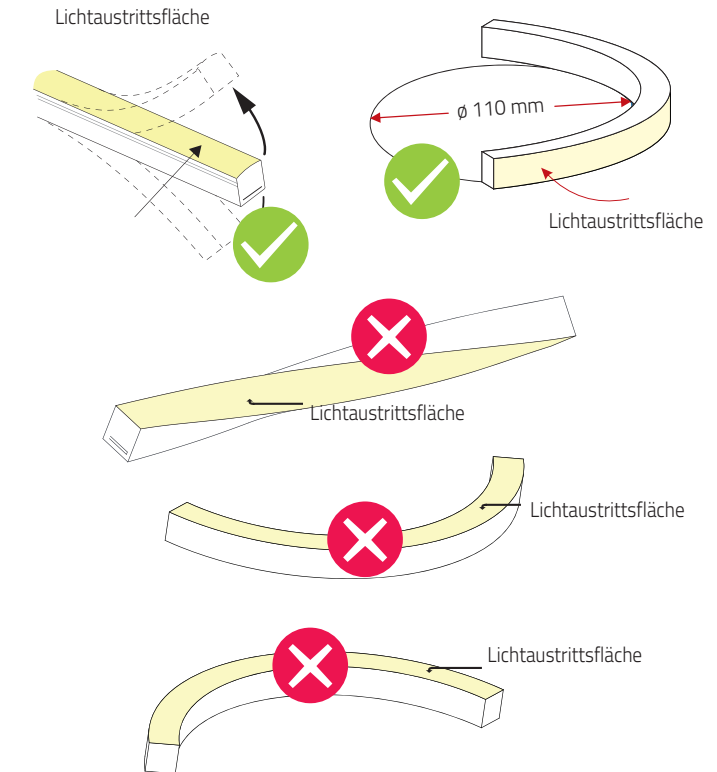
#### LIEFERUMFANG:

5 Meter-Rolle mit je 1 Meter Anschlussleitung an jedem Ende,  
2 x Silikon Endkappe

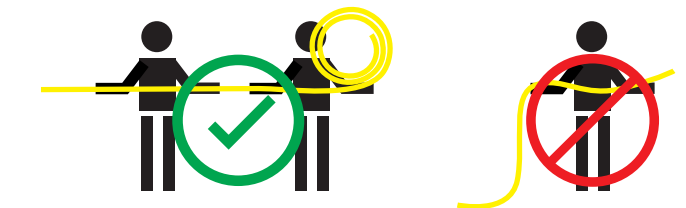
#### WICHTIGE INSTALLATIONSHINWEISE:

1. Beauftragen Sie mit der Installation eine Elektrofachkraft. Für Leuchten, die nicht gemäß den europäischen Sicherheitsrichtlinien installiert wurden, entfällt jeder Haftungsanspruch.
2. Vor der Installation Spannung abschalten. Sicherstellen, dass die Spannung nicht versehentlich wieder eingeschaltet werden kann.
3. VARDAFlex LED-Strip ist zur Montage auf normal entflammaren Oberflächen geeignet, z.B. auf Holz und Werkstoffen auf Holzbasis mit mehr als 2 mm Dicke.
4. Prüfen Sie die Korrektheit der Anschlüsse und prüfen Sie auf Kurzschlüsse bevor Sie den Strom einschalten.
5. Betreiben Sie niemals LED-Strips im aufgerollten Zustand.
6. Das Schneiden der Strips muss genau an den vorgegebenen Trennungslinien erfolgen.
7. Bitte stellen Sie sicher, dass ein angemessener Kabelquerschnitt für die Verbindung zwischen dem LED-Strip und Controller verwendet wird.
8. Überschreiten Sie nicht die Betriebstemperatur von +45° C.
9. Führen Sie bitte keine Reparaturen selbst durch. Dies führt zum Erlöschen der Herstellergarantie.

#### HANDHABUNG:

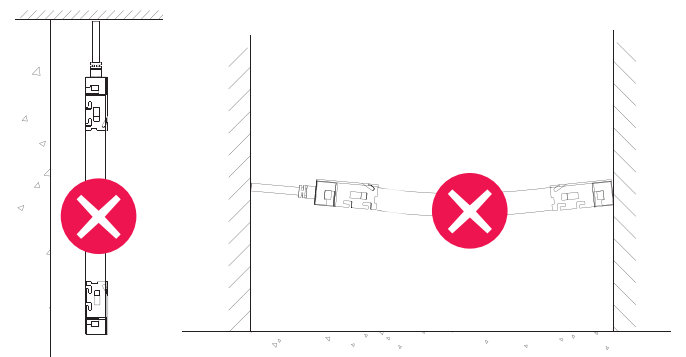


#### MONTAGE LED-STRIP:



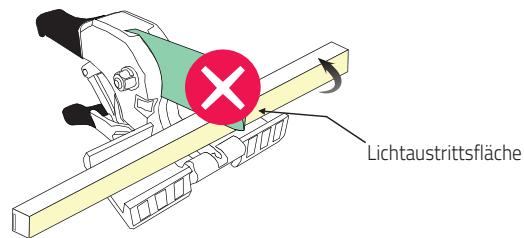
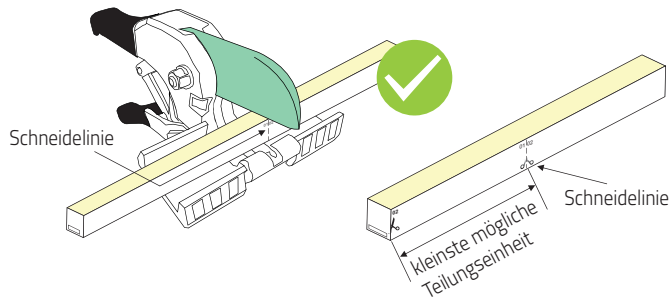
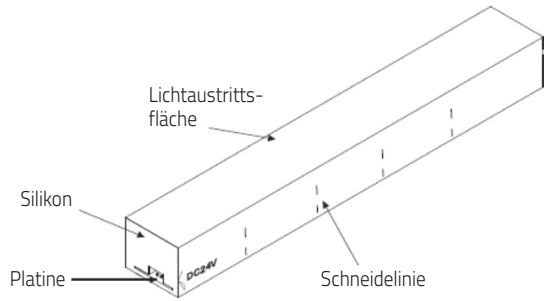
#### ACHTUNG:

VARDAFlex LED-Strip darf nicht hängend montiert werden!

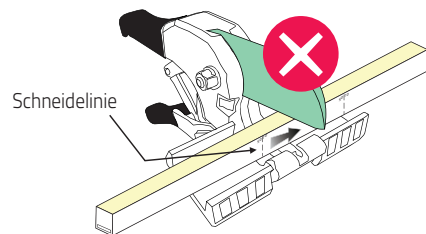


## SCHNEIDEN DES STRIPS:

Beim Schneiden des LED-Strips, muss darauf geachtet werden, auf die Platine in liegender Richtung zu zuschneiden.!



Der LED-Strip muss so liegen, dass auf die LED Platine in liegender Form drauf zugeschnitten wird.

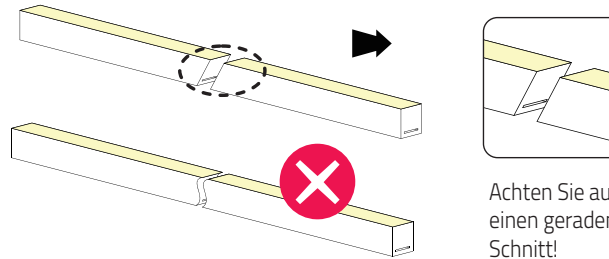


Es darf nur auf entlang der abgedruckten Schnittlinien geschnitten werden, und nicht zwischen den Markierungen.

## WICHTIG:

Die Schnittlinie des Mantels kann von der Schnittstelle der Platine abweichen, da es sich bei dem LED-Lichtband um ein Hohlkörperprodukt handelt. Daher ist beim Trennen des LED-Lichtbandes, primär auf die Trennstelle der innenliegenden LED-Platine zu achten. Nutzen Sie dafür den vorgesehenen

Sichtsschlitz um die Platine mittig an der Kontaktstelle zu schneiden. Die auf dem Mantel abgedruckten Trennlinien dienen als Orientierungshilfe um die Trennstellen auf der LED-Platine zu finden.



Die Schnittoberfläche muss gerade (90°) und glatt sein.

Eine nicht ordnungsgemäße Schnittkante kann das Produkt in der Teilungseinheit zerstören und keinen IP Schutz mit Hilfe optionalen Zubehörs erreichen.

## MONTAGE DER ENDKAPPE:

Schritt 1:

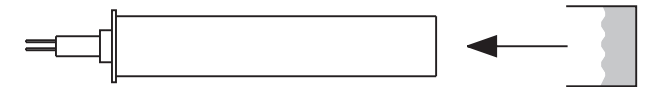
Nach dem Trennen des Lichtbandes wird die Endkappe mit neutralvernetztem Silikon befüllt.



Schritt 1

Schritt 2:

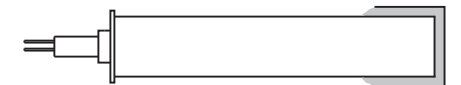
Die Endkappe wird nun soweit wie möglich auf das Lichtband geschoben.



Schritt 2

Schritt 3:

Nachdem die Endkappe über geschoben wurde (Schritt 2) wurde sollte das neutralvernetzte Silikon an allen Seiten überstehen.

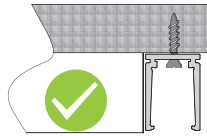


Schritt 3

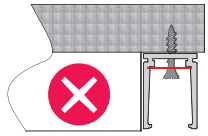
## INSTALLATION IM ALUPROFIL:



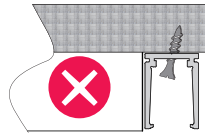
Achten Sie darauf einen Abstand von 5 mm an den Stoßstellen einzuhalten, um die Längenausdehnung ausreichend zu berücksichtigen.



Verschrauben Sie das Profil mit dem Montageuntergrund und stellen Sie sicher, dass die Schraube bündig oder tiefer als die Montagelinie liegt.



Der Schraubenkopf darf nicht über die Montagelinie drüber hinausragen.

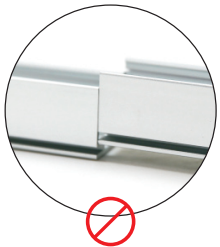


Die Schraube muss gerade eingeschraubt werden damit Sie nicht über die Montagelinie hinausragt.

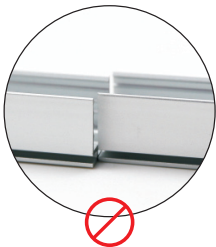
## PROFILÜBERGÄNGE:



Winkelversatz

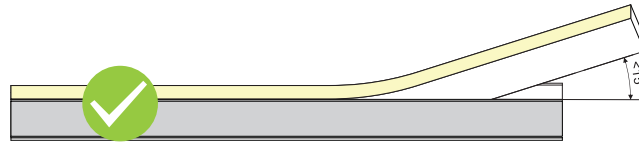


Höhenversatz

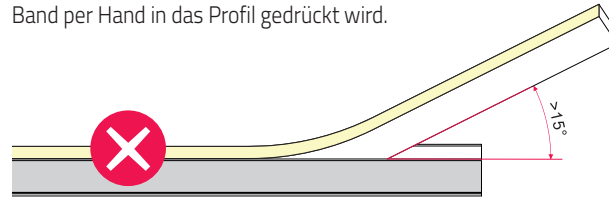


Seitenversatz

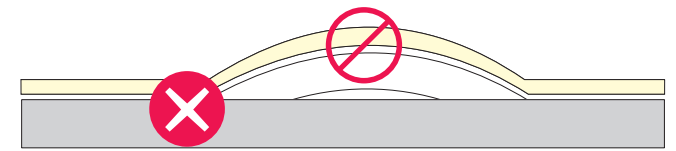
## INSTALLATIONSWINKEL BEIM EINSETZEN IN ALUPROFILE:



Der Installationswinkel muss kleiner als  $15^\circ$  sein, während das Band per Hand in das Profil gedrückt wird.

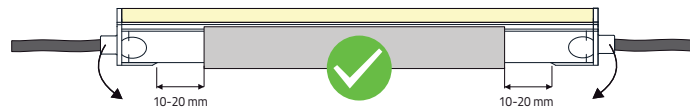


Der Installationswinkel darf nicht größer als  $15^\circ$  sein, während das Band per Hand in das Profil gedrückt wird.



Der LED-Strip ist aus einer Installationsrichtung zu verarbeiten, um einen Materialüberschuss zu verhindern.

## INSTALLATIONSABSTÄNDE FÜR EINSPEISUNGEN:



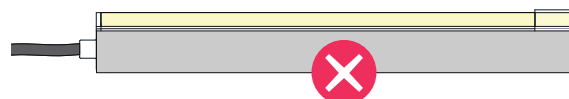
Die Einspeiser mit einem Abstand von 10-20 mm von der Abschlusskante des Aluprofils installieren.



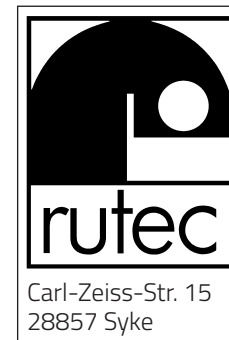
Den Einspeiser und die Endkappe mit einem Abstand von 10-20 mm von der Abschlusskante des Aluprofils installieren.



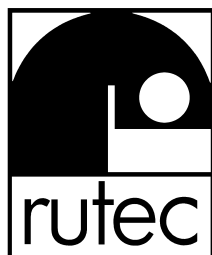
Der Montageabstand der Einspeiser zur Profilabschlusskante darf nicht  $< 10$  mm sein.



Der Montageabstand der Einspeisung und der Endkappe zur Profilabschlusskante darf nicht  $< 10$  mm sein.



# Manual VARDAFLEX Osmium Piko TVQ



## TECHNICAL DATA:

power supply	24 V power supply with constant voltage output
power/m	13 W
current strength/m	0.54 A
quantity LED/m	140
LED spacing	7.14 mm
dimension of segments	50 mm*, 7 LEDs
length	maximum length per connection 5 meters
dimensions	5,000 x 11 x 11 mm
bending diameter	min. 110 mm
temperature range	-20° C to +45° C
processing temperature	+10° C to +45° C

\* Section length | module

## NOTICE:

This product contains a light source of energy efficiency class: F.

## SCOPE OF DELIVERY:

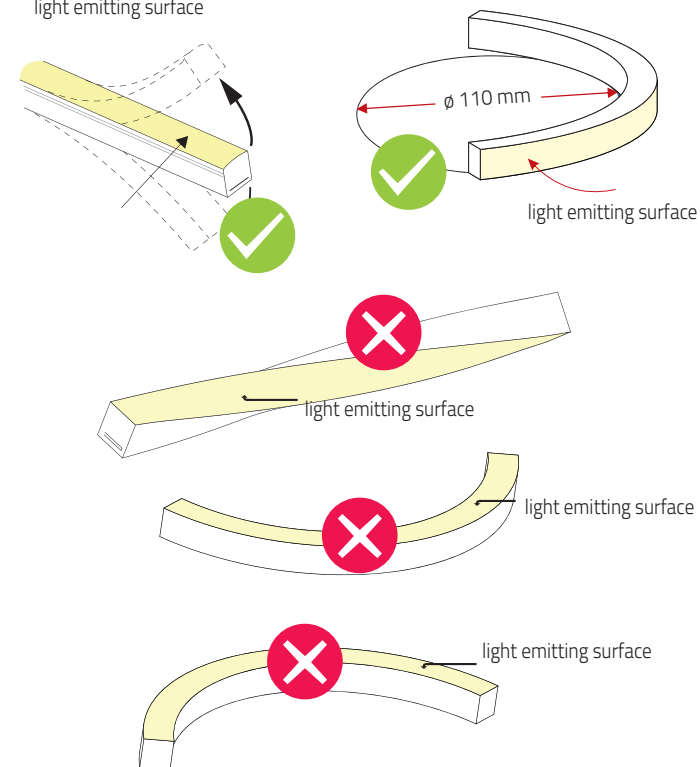
5 meter roll with 1 meter connection cable on both ends,  
2 x silicon end caps

## IMPORTANT INSTALLATION INSTRUCTIONS:

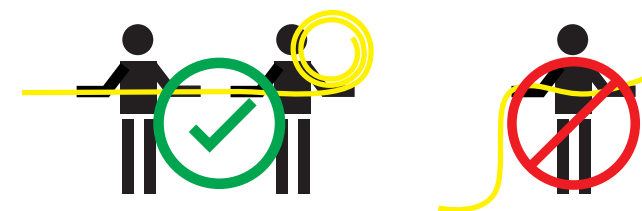
1. Be sure to have a professional electrician complete installation. There is no warranty coverage for any lights installed without observing european safety directives.
2. Switch off voltage prior to installation. Ensure that voltage cannot be accidentally switched on again.
3. VARDAFLEX LED strips is suitability for direct mounting on normal flammable surfaces, e. g. on wood and wood-based materials with more than 2 mm thickness.
4. Before turning the power on, check all connections for correctness and short-circuit.
5. Never operate the LED strips when rolled up.
6. Cut the strips exactly at the specified severing lines.
7. Please make sure that an appropriate flex cross-section for the connection between LED strip and controller is used.
8. Do not exceed the operating temperature of +45° C.
9. Please do not carry out any repairs yourself. Failure to comply may lead to voiding of the manufacturer's guarantee.

## HANDLING:

light emitting surface

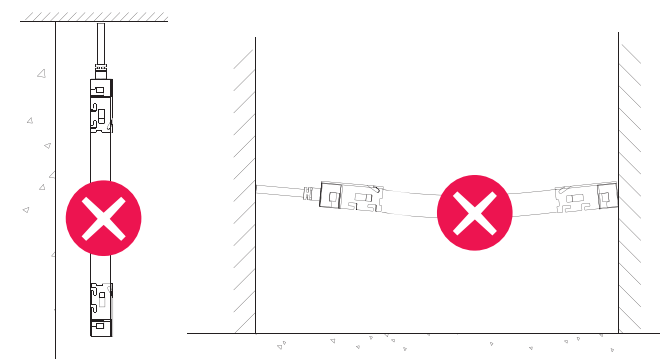


## MOUNTING LED-STRIP:



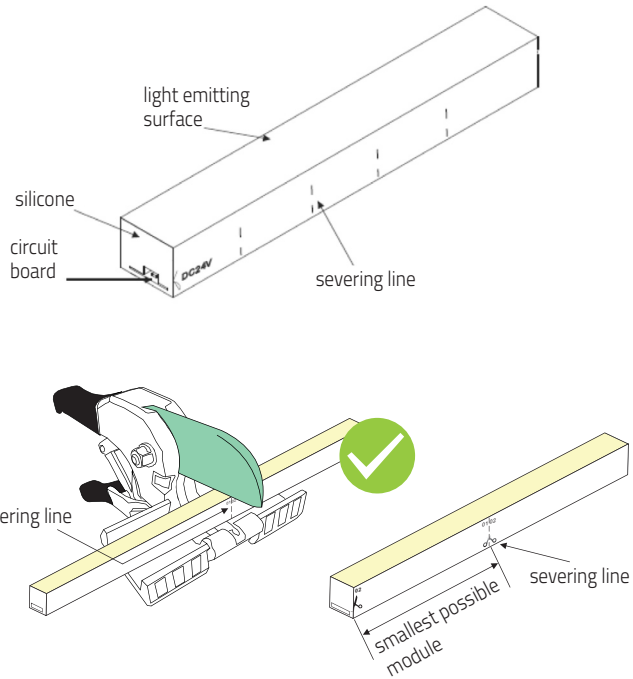
## CAUTION:

Do not install VARDaflex LED strips in a suspended way!

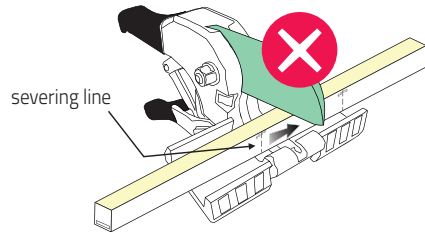


## SHORTENING THE LED BOARD:

Please note while a cutting the LED strip: cut to the circuit board always in a lying shape!



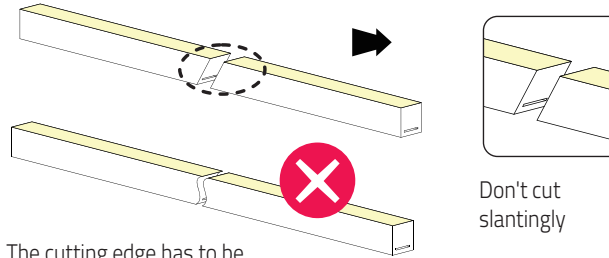
Place the LED strip and cut to the circuit board in a lying shape.



Cut the LED strip exactly at the specified severing lines - never between the marks.

## IMPORTANT:

The cut line of the casing can deviate from the interface of the circuit board, as the LED strip light is a hollow product. Therefore, when separating the LED strip light, primarily pay attention to the separation point of the LED board inside. To do this, use the viewing slot provided to cut the circuit board in the centre of the contact point. The separating lines printed on the casing serve as a guide for finding the separating points on the LED board.



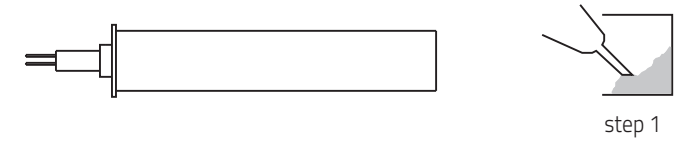
The cutting edge has to be smooth and needs to be sliced in angle of 90°.

Incorrect cutting may lead to water ingress, and could damage the LED-board.

## MOUNTING THE END CAP:

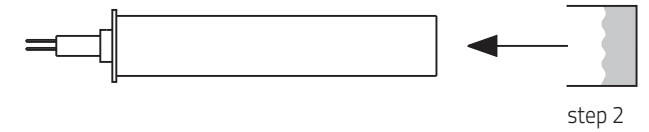
step 1:

After separating the light strip, fill the end cap with neutral cross-linked silicone.



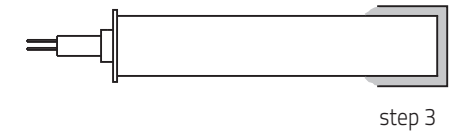
step 2:

The end cap is now pushed onto the light band as far as possible.



step 3:

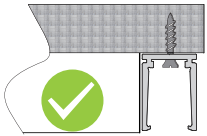
After the end cap has been pushed over (step 2), the neutral cross-linked silicone should stick out on all sides.



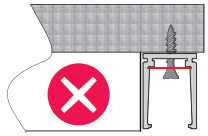
## INSTALLATION IN THE ALUMINUM PROFILE:



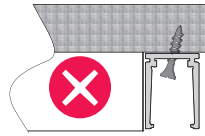
Please reserve at least 5 mm for profile jointing to enable enough space for contraction and expansion.



Install the screw into position and ensure the screw head is flush or lower the base of aluminum profile.



Screw head above to the base of aluminum profile.

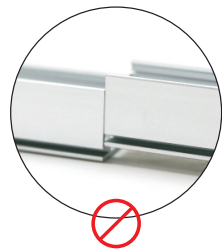


Gradient installing of screw.

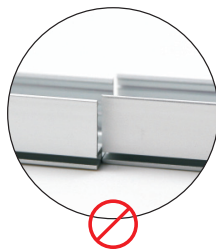
## PROFILE TRANSITIONS:



angular misalignment

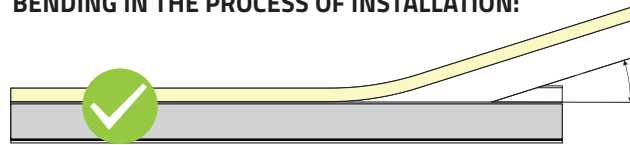


parallel vertical misalignment

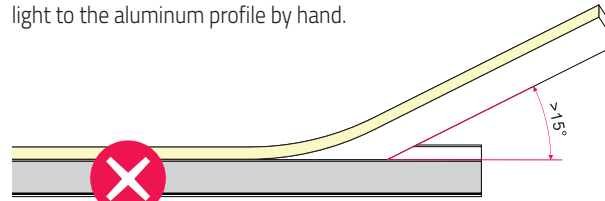


parallel horizontal misalignment

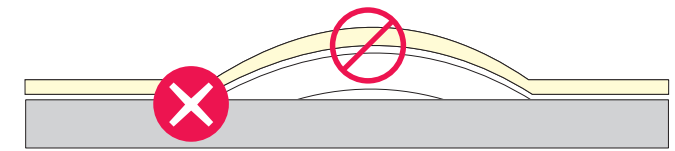
## BENDING IN THE PROCESS OF INSTALLATION:



Installing angle should be less than 15 degree when pressing the light to the aluminum profile by hand.



The circuit board could be damaged if installing angle larger than 15 degree.

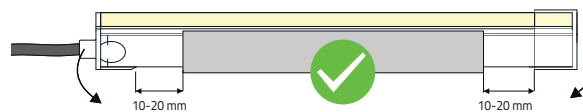


Install the light in one direction, no matter what kind of connector used. Don't let it choke in middle.

## DISTANCE FOR INSTALATION OF INFEEDEER AND END CAP:



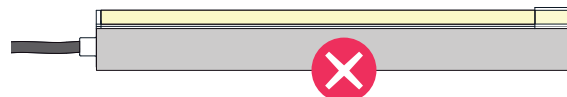
Keep 10~20 mm distance from the infeder.



Keep 10~20 mm distance from the infeder and the end cap.



The space between the infeder and the mounting profile less than 10 mm is forbidden.



The space between the infeder/the end cap and the mounting profile less than 10 mm is forbidden.

