

Montageanleitung IBTronic, IBTronic-TT

Installation Instruction IBTronic, IBTronic-TT

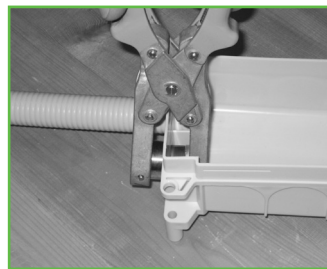
Instructions de montage IBTronic, IBTronic-TT

Manual de instalación IBTronic, IBTronic-TT

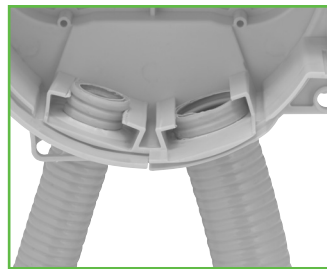
IBTronic



Einsatz im Ortbeton (Installation auf der Baustelle) und im Fertigteilwerk



1. Gehäuse einmessen
2. Rohreinführungen mit Profizange lochen



- 2.1 Membran mittels Weitedorn aufweiten.
- 2.2 Integrierte Rohrstopper für M25 und M32.



3. **Montage Ortbeton**
Gehäusefrontteil auf der Schalung befestigen



- 3.1 **Montage Fertigteilwerk / Farmacell®-Platte**
Heißkleber auftragen und auf der Schalung befestigen



4. Verrohrung vornehmen
IBTronic EH100/145 4/8
Rohreinführungen bis 34 mm Ø
IBTronic-TT EH100/145 6/10
Rohreinführungen bis 34 mm Ø



Application in-situ concreting (installation at the construction place) and in pre-fabricated elements

1. Measuring of the box
2. Punching of the entries with the professional pliers. Holes 2-3 mm smaller than the overall diameter of the conduit.

- 2.1 Use the reamer to enlarge the entry before inserting the conduit.

- 2.2 Integrated conduit stopper for M25 and M32.

3. **Installation in-situ concrete**
fixing of the front on the wooden shuttering by use of aluminium nails.

- 3.1 **Installation pre-fabrication / of the Farmacell®-Plate**
Coating of hot melt adhesive on top and fixing on the shuttering.

4. Fixing of the conduits
IBTronic EH100/145 4/8
Conduit entries up to 34 mm Ø
IBTronic-TT EH100/145 6/10
Conduit entries up to 34 mm Ø



Usage dans le béton (sur le chantier) ou en usine de préfabrication

1. Positionner le boîtier
2. Dégager les entrées prédéfonçables avec la pince

- 2.1 Adapter l'orifice de la membrane grâce au « doigt élargisseur »

- 2.2 Butée d'arrêt intégrée pour tube M25 et M32

3. **Mise en œuvre sur chantier.**
Fixer la partie frontale de la boîte sur la banche

- 3.1 **Montage en usine ou panneau Farmacell®**
Enduire la partie frontale du boîtier de colle chaude et fixer le boîtier sur le coffrage

4. Mise en place des canalisations (tubes)
IBTronic EH100/145 4/8
conduits jusqu'à Ø 34mm
IBTronic TT EH 100/145 6/10
conduits jusqu'à Ø 34mm



Instalación en obra o en paneles de hormigón prefabricado (en fábrica)

1. Posicionar la caja
2. Abrir las entradas con la punzonadora. Los agujeros deben de ser 2-3 mm. más pequeños que el diámetro externo del tubo.

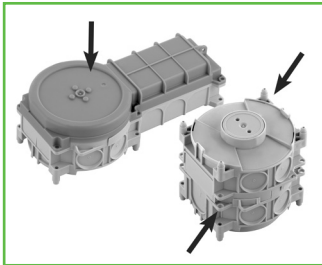
- 2.1 Utilizar el punzón para ampliar el agujero realizado con la punzonadora antes de insertar el tubo.

- 2.2 Incluye tope para entrada de tubos M25 y M32.

3. **Instalación en obra**
Fijar la parte frontal sobre panel de madera con clavos de aluminio

- 3.1 **Intalación en paneles de hormigón prefabricado**
Pegar con adhesivo especial la parte superior de la caja al molde

4. Fijación de los tubos
IBTronic EH100/145 4/8
Entradas de tubo de hasta 34 mm. Ø
IBTronic-TT EH100/145 6/10
Entradas de tubo de hasta 34 mm. Ø



5. Grünen Bodendeckel sicher aufrasten (EH 100 mm).

5.1 Zweites Gehäuse mit Kabelbinder diagonal sichern (EH 145 mm).

5. Securely fix the green cover on the bottom (H = 100mm).

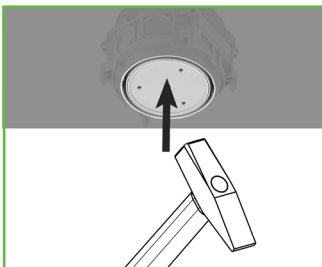
5.1 Fixing of second box, for additional space, by using cable ties in diagonal directions (H = 145mm)

5. Bien fixer le couvercle vert (H: 100mm)

5.1 Sécuriser diagonalement le second boîtier grâce aux fixes câbles (H:145)

5. Asegurar la fijación de la tapa verde en la base de la caja (H= 100mm).

5.1 Para la fijación de la segunda caja, (para espacio adicional) utilizar abrazaderas colocadas en diagonal (H = 145mm)



6. Nach Aushärten des Betons entschalen. Frontteil mit Hammer ausschlagen.

6.1 Ø 108 mm Auslass 4 Verbindungsstege mit Messer durchtrennen und mit Hammer ausschlagen.

6. After the concrete is harden the shuttering can be released. Reject the front part of the box with a hammer.

6.1 Ø 108 mm outlet anstatt exhaust hole. Release 4 connection bars with a knife and reject with a hammer.

6. Décoffrer lorsque le béton est sec. Enlever la partie avant du boîtier par un coup de marteau.

6.1 Ø 108 mm avec 4 connexions. A séparer avec un couteau et défoncer avec un marteau.

6. Una vez endurecido el hormigón, retirar la parte frontal con un golpe de martillo.

6.1 Agüjero de salida de Ø 108 mm. Recortar los 4 topos con un cúter y golpear con un martillo.



6.2 Ø 120 mm Auslass mit Lochfräser bohren.

6.3 Fermacell®-Platte Auslassöffnung mit Lochfräser bis max. Ø 100 mm schneiden (evtl. Oberfläche glätten)

6.2 Ø 120 mm outlet must be drilled with a cutter.

6.3 Fermacell®-Plate Open up the outlet with a cut out of max. Ø 100 mm (possibly surface polishing).

6.2 Ø 120 mm découper avec une fraise.

6.3 Panneaux Fermacell® Découper avec une scie cloche Ø max 100mm (si nécessaire ébavurer)

6.2 Abrir hueco de Ø 120 mm con una fresa

6.3 Fermacell®-Plate Abrir hueco con una fresa de un máximo de Ø 100 mm (se puede pulir)



7. IBTronic-TT Einsatz elektronischer Sicherheits-transformators bis max. 150W (z.B. Osram Halotronic HTM Mouse). Sicherheitstransformator anschließen und in das IBTronic-TT Gehäuse Einbauhöhe 100/145 mm einschieben. Sekundärseitig wärmebeständige Anschlussleitung verwenden (z.B. N2GMH 2G).

7. IBTronic-TT application electronic security transformer up to max. 150W (e.g. Osram Halotronic HTM Mouse). Installation of the security transformer and insertion in the IBTronic-TT tunnel Installation Height 100/145 mm. On the secondary side only use of heat resisting connection cable (e.g. N2GMH 2G).

7. IBTronic-TT transfo de sécurité max 150W (par exemp.: Osram - Halotronic HTM Mouse). Connecter le transfo au primaire, le glisser dans le boîtier IB Tronic TT (dimensions 100/145mm) Connecter le secondaire du transfo avec un câblage approprié (par exemp.: N2GMH2G)

7. IBTronic-TT Montar transformador electrónico de seguridad de hasta un máximo de 150 W (v.gr. Osram Halotronic HTM Mouse). Colocar el transformador de seguridad en el túnel IBTronic-TT. Altura: 100/145 mm. Utilizar únicamente cable de conexión resistente al calor (v. gr. N2GMH 2G).



7.1 VDE geprüfte Leuchten nach DIN EN 60598 (VDE 0711) sowie mit F oder MM-Kennzeichnung bis max. 50W und max. Einbauhöhe NV Leuchten 75 mm/ 120 mm, HV Leuchten 80/125 mm einbauen.

7.1 Assembling of VDE tested luminaires acc. to DIN EN 60598 (VDE 0711), marked with F or MM up to max. 50W and max. installation height low voltage luminaires 75 mm/ 120 mm, high voltage luminaires 80/125 mm.

7.1 Mise en place des luminaires (spots) selon DIN EN 60598 (VDE 0711) ou selon références F ou MM – max 50W et d'une hauteur d'encastrement max. 75/120mm (TBT), ou 80/125mm (BT)

7.1 Instalación de luminarias certificadas VDE según DIN EN 60598 (VDE 0711), así como las F o MM hasta 50 W. y con altura máxima de 75/120 mm. para luminarias de baja tensión y de 80/125 mm. para las de alta tensión.

Beim Betoniervorgang darauf achten, dass die Gehäuse vollständig vom Beton eingeschlossen werden.

When pouring the concrete please ensure the boxes are completely covered/surrounded by concrete.

Lors du coulage du béton, bien s'assurer que les boîtiers sont intégralement pris dans le béton

Durante el hormigonado, recordar que las cajas deben estar completamente rodeadas de hormigón